



Министерство труда и социальной защиты населения Новгородской области

# **ТЕРРИТОРИИ ВСЕЛЕНИЯ**

**государственной программы  
Новгородской области по оказанию  
содействия добровольному переселению  
в Российскую Федерацию соотечественников,  
проживающих за рубежом**

## Содержание

Новгородская область .....	3	Новгородский район .....	53
Великий Новгород .....	7	Окуловский район .....	57
Батецкий район .....	13	Парфинский район .....	61
Боровичский район .....	17	Пестовский район .....	64
Валдайский район .....	21	Поддорский район .....	68
Волотовский округ .....	25	Солецкий округ .....	71
Демянский район .....	29	Старорусский район .....	75
Крестецкий район .....	33	Хвойнинский округ .....	79
Любытинский район .....	37	Холмский район .....	83
Маловишерский район .....	40	Чудовский район .....	86
Марёвский округ .....	45	Шимский район .....	90
Мошенской район .....	49	Истории позитивного опыта переселения .....	94



# Новгородская область

**Новгородская область**, образованная 5 июля 1944 года, расположена в северо-западной части страны и входит в состав Северо-Западного федерального округа.

По площади Новгородская область занимает шестое место на Северо-Западе, её размер составляет 54,5 тыс. кв. м. Область протянулась на 385 км с запада на восток и на 278 км с севера на юг. Область граничит сразу с несколькими регионами: на западе и юго-западе – с Псковской областью, на юге и юго-востоке – с Тверской, на севере и северо-востоке соседи – Новгородского региона – Ленинградская область, а на северо-востоке – Вологодская.

Западную часть области занимает заболоченная Приильменная низменность. Здесь располагается самое крупное озеро области – Ильмень, воспетое в былинах и сказаниях. В Ильмень впадают 52 реки, среди них крупнейшие – Мста, Шелонь, Ловать и Полисть, а вытекает всего одна – река Волхов. Отметим, что на территории Новгородской области протекает около тысячи рек и расположено более 800 озёр.

К востоку Приильменная низменность становится выше и замыкается Валдайским уступом, за которым расположена Валдайская возвышенность, одно из красивейших мест Восточно-Европейской равнины.

Новгородская область привлекает разнообразием русской природы, где сочетаются приильменные ландшафты, водные просторы и густые леса.

Новгородская область находится под влиянием умеренно-континентального циклонического климата и входит в атлантико-континентальную область умеренного пояса. Это значит, что региону свойственны черты как морского, так и континентального климатов: высокая влажность и перепады температур.





### **Муниципальное устройство Новгородской области:**

- 1 городской округ (Великий Новгород);
- 4 муниципальных округа (Волотовский, Марёвский, Солецкий и Хвойнинский);
- 17 муниципальных районов, которые включают:

- 17 городских поселений,
- 81 сельское поселение.

В Новгородской области развитая индустриальная база и высокий потребительский потенциал. Приоритетными сферами уже многие годы остаются следующие направления развития региона: создание высокотехнологичных предприятий, развитие сельского хозяйства и переработка сельскохозяйственной продукции, деревообработка, туризм. Правительство области уделяет большое внимание развитию 6 важнейших отраслей: производство минеральных удобрений, огнеупоров и пропантов, трубопроводной арматуры, полупроводниковых приборов, деятельность авиаремонтных предприятий и развитие животноводства.



На территории области расположены десятки производственных площадок. Среди новгородских предприятий можно выделить таких основных лидеров, как «Акрон», «Боровичский комбинат огнеупоров»; «Квант», «ОКБ-Планета»; «Лактис», «Медовый дом», ООО «Метер», «Корпорация «Сплав», «Икеа»; «Крестецкая строчка», «Органик фармасьютикалз». Все они вносят большой вклад в развитие региона: обеспечивают рабочие места, способствуют увеличению привлекательности региона для инвесторов, а также участвуют и в социальных проектах области.



Сельское хозяйство Новгородской области представлено 111 сельскохозяйственными организациями, 702 крестьянскими (фермерскими) хозяйствами, а также более 190 тыс. личных подсобных хозяйств расположилась на территории региона.

Животноводство – ведущая отрасль сельскохозяйственных производств в регионе. Молочное и мясное скотоводство, свиноводство и птицеводство – основные его направления. Среди крупнейших производителей свиней и птицы на убой нужно выделить

ООО «Белгранкорм-Великий Новгород», ООО «Новгородский бекон», главными производителями молока – колхоз «Россия» (СПК), СПК «Левочский», ОАО «Ермолинское». Эти предприятия известны не только на территории области, но и в других регионах России.

В растениеводстве новгородские хозяйства специализируются на выращивании картофеля, овощей, льна, зерновых и зернобобовых культур на фуражные цели, а также кормовых сельскохозяйственных культур. Крестьянские фермерские хозяйства являются основными производителями овощей и картофеля в области. Есть и тепличные комплексы: крупнейший тепличный комбинат на территории Новгородской области – ООО «Трубичино».



Лечебная сеть Новгородской области состоит из 55 медицинских организаций, среди которых 39 больниц в состоянии предоставить 4847 коек под стационарное круглосуточное пребывание пациентов.

Медицинская помощь для участников Программы и членам их семей предоставляется бесплатно в следующих случаях:

- в экстренной форме при внезапных острых заболеваниях, состояниях, обострении хронических заболеваний, представляющих угрозу жизни пациента;

- скорая, в том числе скорая специализированная медицинская помощь при заболеваниях, несчастных случаях, травмах, отравлениях и других состояниях, требующих срочного медицинского вмешательства.

Медицинская помощь и планово, и экстренно (за исключением скорой, в том числе скорой специализированной медицинской помощи) оказывается иностранным гражданам в соответствии с Федеральным законом от 29 ноября 2010 года № 326-ФЗ «Об обязательном медицинском страховании в Российской Федерации» и договорами в сфере обязательного медицинского страхования.

В Новгородской области участниками системы обязательного медицинского страхования являются:

- 69 медицинских организаций;
- 2 страховые медицинские организации.

Организации осуществляющие оформление полисов ОМС:

- **Новгородский филиал ООО «АльфаСтрахование-ОМС»**, адрес: г. Великий Новгород, ул. Рога-тица, д. 14А, контактный телефон 8 800 555 10 01.

Агентства на территории Новгородской области: г. Боровичи, ул. Международная, д. 4, г. Старая Русса, ул. Ленинградская, д. 4.

- **Новгородский филиал АО «СОГАЗ-МЕД»**, адрес: г. Великий Новгород, ул. Большая Санкт-Петербургская, д. 39, строение 10, контактный круглосуточный телефон 8-800-100-07-02, адрес электронной почты [novgorod@sogaz-med.ru](mailto:novgorod@sogaz-med.ru).

Агентства на территории Новгородской области: г. Валдай, проспект Комсомольский, д. 51б, г. Окуловка, ул. Уральская, д. 21, г. Чудово, ул. Молодогвардейская, д. 5.

На время изготовления полиса ОМС гражданам выдается временный полис ОМС.

Для оформления полиса добровольного медицинского страхования на территории Новгородской области можно обратиться:

- Новгородский филиал АО «СОГАЗ-МЕД» тел. 8-800-100-07-02
- ООО «СК «Согласие» тел. 8 900 555 11 55;
- Страховой дом «ВСК» тел. 8 800 775-15-75;
- «РЕСО-Гарантия» тел. 8-800-234-18-02.



Систему образования Новгородской области составляют 437 образовательных организаций и иных организаций, ведущих образовательную деятельность. В них обучается более 100 тысяч детей, молодежи и взрослого населения, работает более 15 тысяч педагогических и других сотрудников.

Образовательная сеть Новгородской области представлена:

- областными государственными и муниципальными образовательными организациями,
- негосударственным сектором,
- одним федеральным университетом,
- институтом повышения квалификации работников агропромышленного комплекса.

В Новгородской области функционируют:

- 97 дошкольных организаций;
- 150 общеобразовательных организаций;
- 65 организаций дополнительного образования (подведомственных органам управления образованием, культурой и туризмом, физической культурой и спортом), которые оказывают дополнительные образовательные услуги, реализуя общеобразовательные программы для детей и взрослых;

- 1 вуз – Новгородский государственный университет имени Ярослава Мудрого;

- 1 филиал Российской академии народного хозяйства и государственной службы при Президенте Российской Федерации;

- 18 учреждений среднего профессионального образования (в том числе одно частное).

Учреждение высшего образования «Новгородский государственный университет имени Ярослава Мудрого» (НовГУ) имеет в составе филиал и 3 подразделения, которые реализуют программы среднего профессионального образования. Университет включён в список опорных вузов России.



Необходимо отметить, что в области созданы условия для обучения детей-инвалидов. Образовательные учреждения на всех уровнях обеспечивают доступность образования для детей-инвалидов и детей, не имеющих нарушений развития. В Великом Новгороде и в 19 муниципальных районах области организовано совместное обучение в 24 дошкольных организациях, 52 общеобразовательных организациях, 3 учреждениях дополнительного образования и 5 профессиональных образовательных организациях.

В регионе создается цифровая образовательная среда с самым современным компьютерным оборудованием и доступом к высокоскоростному интернету, что позволяет детям в районах изучать те же предметы и получать те же знания, что и в городах. В 52 школах сельской местности созданы Центры образования цифрового и гуманитарного профилей «Точка роста». Главная их цель – повысить мотивацию школьников к изучению науки, а также предоставить современное оборудование для освоения необходимых навыков и компетенций.

В 10 школах области уже внедрена целевая модель цифровой образовательной среды. А в 2021 году ещё 120 учреждений обеспечено цифровыми технологиями в образовательном процессе.

В Великом Новгороде действуют и абсолютно уникальные организации дополнительного образования. Так, «Морской центр капитана Варухина Н. Г.» является единственным представителем в России Международной ассоциации морских кадетов с собственным сертифицированным причалом для четырех учебных судов. Выпускники центра работают на судах по всему миру и достойно представляют Великий Новгород.





# Городской округ Великий Новгород

**Великий Новгород**, старейший город России, по праву считается Родиной России. Первое упоминание в летописи относится к 859 году.

Город расположен на северо-западе европейской части России в пределах Приильменской низменности на пути из Санкт-Петербурга в Москву.

Великий Новгород обладает выгодным экономико-географическим положением: 186 км разделяет новгородцев от Санкт-Петербурга, и 524 км – до Москвы.

Город является административным, экономическим и образовательным центром Новгородской области, а также представляет собой и историко-культурный центр. В Великом Новго-

роде сохранились десятки памятников истории и культуры мирового значения. 37 новгородских памятников истории и культуры включены в список всемирного наследия ЮНЕСКО. Кстати, по количеству памятников Великий Новгород занимает второе место после Рима. Самые известные: Собор Святой Софии Премудрости Божией, памятник Тысячелетию Российской Государственности, Владычная (Грановитая) палата Новгородского кремля, церковь Спаса Преображения, музей народного деревянного зодчества «Витославицы», Белая (Алексеевская) башня, Варлаамо-Ху́тынский Спасо-Преображенский женский монастырь, Центр реставрации монументальной живописи.





Великий Новгород – многоотраслевой промышленный центр, где особое место занимают обрабатывающие производства. Производственный и промышленный потенциал города определяют крупные предприятия, на которых производится 80 % всего объема промышленной продукции. Крупнейший представитель химической промышленности не только на Новгородчине, но и в России – ПАО «Акрон». Машиностроение, металлообработка, электроника активно развиваются благодаря крупным предприятиям города: АО «Новгородский металлургический завод», ПАО «Контур», ЗАО «Новтрак», АО «ОКБ-Планета», АО «НПП ПО «Квант».



Пищевая промышленность представлена такими предприятиями как ООО «Мон' Дэлис Русь», АО «Лактис», ОАО «Великоновгородский мясной двор».

ООО «ПК Волховец» активно участвует в развитии строительной промышленности города, ООО «Амкор Флексиблз Новгород» производит упаковочные материалы и поставляет их на российский рынок.

Можно отметить, что в Великом Новгороде промышленность является наиболее важным и динамично развивающимся сектором экономики.

В целях повышения инвестиционной привлекательности Великого Новгорода совместно с Правительством Новгородской области ведется работа по созданию особой экономической зоны промышленно-производственного типа (ОЭЗ).

Также совместно с предприятиями города и Новгородским государственным университетом имени Ярослава Мудрого находится в процессе создания инновационный научно-технологический центр «Интеллектуальная электроника – Валдай».

Инновационное развитие города осуществляется в формате внедрения стандартов цифровой экономики по следующим направлениям: «Умное ЖКХ», «Умный городской транспорт», «Интеллектуальные системы общественной и экологической безопасности», «Туризм и сервис» и другие. Дальнейшее преобразование города будет неразрывно связано с новой программой развития НовГУ до 2035 года «Город-университет».

За последние годы было реализовано 9 инвестиционных проектов с общим объемом инвестиций более 2,4 млрд рублей. Такие проекты осуществили следующие предприятия Великого Новгорода: ПАО «Акрон», ООО «Амкор Флексиблз Новгород», ООО «Магманит», ООО «Вэа технолоджи», «Медицинская Инвестиционная Группа», МУП «Новгородский водоканал».

Предприятия города продолжают реализацию своих инвестиционных программ по модернизации и увеличению мощностей как в производственной, так и в непромышленных сферах деятельности.

Великий Новгород продолжает оставаться привлекательной территорией для инвестиционных проектов.



Культурная жизнь в Великом Новгороде так же активно развивается. Сфера культуры города представлена следующими учреждениями:

– Новгородская областная филармония им. А. С. Аренского, на сцене которой ежегодно выступают артисты со всего мира;

– 5 музеев, среди них ФГБУК «Новгородский государственный объединенный музей-заповедник», ГБУК и «Государственный музей художественной культуры Новгородской земли». Ежегодное число посетителей достигает миллиона человек в год;

– 10 структурных подразделений (филиалов) учреждений культурно-досугового типа: МАУК «Дворец культуры и молодежи «ГОРОД», МАУК «Городской Центр культуры и досуга им. Н. Г. Васильева», МАУК «Центр культуры, искусства и общественных инициатив «Диалог», МАУК и «Дом музыки им. Рахманинова», МБУ «Алые паруса», ГБУК «Новгородский областной Дом народного творчества», ОАУ «Дом молодежи», ОАУ «Культурный центр «Акрон», АНО «Центр культуры Поветкина В. И. «Музыкальные древности»;

– 2 театра. ГБУК «Новгородский академический театр драмы им. Ф. М. Достоевского» имеет богатое прошлое, сохраняет традиции и при этом занимает уверенные позиции в современной культурной жизни города. МБУК «Новгородский театр для детей и молодежи «Малый» отличается нестандартным подходом, экспериментами в постановке пьес и привлекает зрителей своим видением искусства;

– 6 детских музыкальных, художественных, хореографических школ, а также школы искусств;



– 12 библиотек для детей и взрослых.

В Великом Новгороде каждый получает насыщенную культурную жизнь.

Великий Новгород активно поддерживает здоровый образ жизни. Для этого на территории города находится 572 спортивных сооружения: числе:

- 99 спортивных зала,
- 224 спортивные площадки,
- 172 спортивных сооружения,
- дворец спорта,
- ледовый дворец,
- манеж (легкоатлетический),
- 23 плавательных бассейна,
- гребная база,
- 4 площадки для стрелковых видов спорта,
- стадион с трибунами.



В 11 спортивных школах города желающие могут выбрать подходящую для себя программу из 22 видов спорта. Выбор достаточно разнообразный.

В Великом Новгороде вы найдете увлечение и для души, и для тела: насыщенную культурную программу и разнообразные спортивные мероприятия.





Великий Новгород преобразуется с каждым годом. На территории города постоянно проводятся работы по благоустройству общественных и дворовых территорий. На данный момент реализуются крупные инвестиционные проекты, направленные на создание комфортного проживания горожан: строительство физкультурно-спортивного комплекса в Северном жилом районе.

Проведена реконструкция набережной Александра Невского и Ильиной улицы.



Образование в Великом Новгороде достаточно разнообразно и представлено следующими учреждениями:

- 43 дошкольных образовательных учреждения,
- 3 дошкольных отделения общеобразовательных школ,
- 32 общеобразовательные организации, в том числе 8 гимназий и 1 лицей (Новгородский государственный университет им. Ярослава Мудрого, Новгородский строительный колледж, Новгородский химико-индустриальный техникум, Технологический колледж, Новгородский торгово-технологический техникум,



Новгородский агротехнический техникум, гуманитарно-экономический колледж, политехнический колледж, медицинский колледж, Новгородский филиал Российской университета кооперации).



В школах города реализуются различные программы как регионального уровня, так и федерального. Результаты учеников свидетельствуют о высоком уровне образования: так, в 2020 г. в Великом Новгороде медаль «За особые успехи в учении» получили 157 школьников (12,21 %).

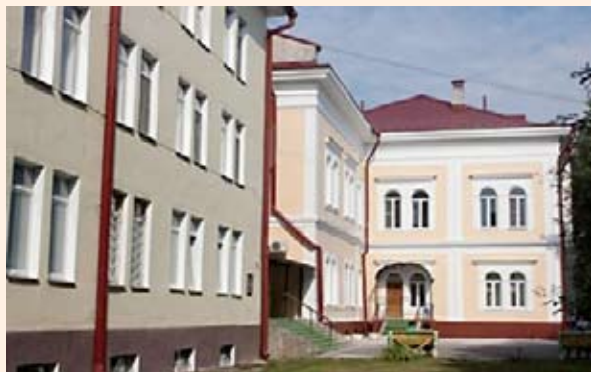




Здравоохранение Великого Новгорода представлено 148 лечебно-профилактическими организациями, которые оказывают медицинскую помощь по различным профилям: стационарные учреждения, поликлиники (взрослые и детские), родильные дома, центры общей врачебной практики, центры здоровья, станция скорой помощи, аптечные организации, лабораторные службы, станция переливания крови и др.

На территории Новгородской области соотечественники получившие гражданство Российской Федерации из числа медицинских работников вправе воспользоваться следующими мерами социальной поддержки:

– программа «Земский доктор» направленная на предоставление дополнительных мер социальной поддержки в размере 1 000 000 рублей (1 500 000 рублей в удаленных и труднодоступных территориях) и 500 000 рублей (750 000 рублей в удаленных и труднодоступных территориях) медицинским работникам (врачам и фельдшерам, а также акушеркам и медицинским сестрам фельдшерских пунктов), переехавшим на работу в сельский населенный пункт, рабочий поселок и город с населением до 50 000 человек.

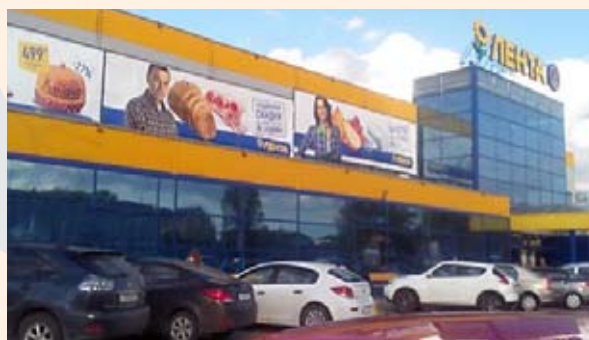


– предоставление социальных выплат на компенсацию (возмещение) расходов заемщика по уплате процентов за пользование ипотечным жилищным кредитом (займом) на период не более 15 лет с момента предоставления ипотечного жилищного кредита (займа) врачам, являющимся заемщиками, которым государс-

твенная поддержка предоставляется в связи с трудоустройством в медицинские организации.

– предоставление служебных помещений по договорам найма служебных помещений медицинским работникам, работающим не менее чем на одну ставку в медицинских организациях, оказывающих первичную медико-санитарную помощь, в том числе скорую медицинскую помощь.

– предоставление единовременной целевой выплаты в размере 500 000 рублей врачам остродефицитных специальностей на приобретение, строительство жилья, погашение ипотечного кредита с обязательным условием исполнения обязанностей по трудовому договору в медицинской организации в течение 5 лет.



В Великом Новгороде широко развита розничная торговля. В городе успешно работают 3 тысячи предприятий продовольственной и непродовольственной торговли, 25 торговых центров, 5 гипермаркетов, 3 супермаркета, 1 распределительный центр, 3 розничных рынка (из них 1 универсальный и 2 сельскохозяйственных).

В Великом Новгороде нет проблем с ассортиментом продуктового питания, ведь в торговой сети представлено 14 федеральных сетевых компаний: «Лента», «Дикси», «Пятерочка», «Магнит», «Великолукский мясокомбинат», «Светофор», «Fix Prise» и др. Неплохо развита сеть и небольших магазинов шаговой доступности.

В настоящее время на территории Великого Новгорода действуют 601 предприятие бытового обслуживания (146 юридических лица и 455 индивидуальных предпринимателей). В отрасли занято 2040 человек.



В Великом Новгороде есть потребность в кадрах. Так, в сфере культуры требуются преподаватели вокала, в промышленности – инженеры и специалисты для работы в химической промышленности, в радиоэлектронной сфере – техники-технологи, монтажники, инженеры-программисты, слесари-сборщики. Каменщиков, штукатуров, кровельщиков и плотников ждут в сфере строительства. В целом, в городе ощущается недостаток швей, наладчиков оборудования, операторов станков, токарей, фрезеровщиков, шлифовщиков и электрогазосварщиков.



Стройиндустрия Великого Новгорода активно развивается. Строительно-монтажные организации и строительные предприятия активно ведут жилищную застройку в разных районах Великого Новгорода.

Среди новых жилых домов как кирпичные и крупнопанельные, так и дома каркасного типа, реализуются проекты по комплексной застройке жилых территорий.



Чтобы приобрести жильё в новых домах, можно обратиться в компании-застройщики – в отделы продаж.

Помимо нового жилья, в городе развит рынок и вторичного жилья, а также рынок аренды квартир, на котором специализируются местные агентства недвижимости («А. Н. Квартал», «Гранд», «Александрия» и другие).





# Батецкий муниципальный район

*Батецкий муниципальный район* образован 1 августа 1927 года, входил в состав Ленинградской области, а в 1944 году был присоединён к Новгородской.

Муниципальный район расположен на северо-западе Новгородской области. На востоке граничит с Новгородским районом, на юге – с Шимским, на северо-западе – с Лужским (Ленинградская область).

История Батецкого края датирована концом XV века. Как свидетельствуют Новгородские писцовые книги 1498–1500 гг., нынешние Батецкие земли располагались на второй половине «Водской пятины» – «Полужской».



Здесь на протяжении многих километров встречаются впечатляющие памятники древности: курганы, сопки, средневековые городища и селища (Шум-Гора, Парк-усадьба «Дубцы», церковь Святого Духа, церковь Димитрия Солунского, церковь Николая Чудотворца, церковь Успения, церковь Казанской иконы Божьей Матери). Всего на территории района сосредоточено более 100 памятников, которые являются памятниками федерального значения.





Приоритетным направлением развития экономического потенциала Батецкого района можно назвать сельское хозяйство, так как вся территория района относится к сельской местности. В Батецком районе расположено 7 сельскохозяйственных организаций, более двух десятков крестьянских (фермерских) хозяйств.

ООО «Агрофирма «Зеленые Луга» – один из крупнейших инвестиционных проектов, которые реализуются в районе. Главная цель проекта – создание хозяйства с маточным поголовьем 500 голов крупного рогатого скота мясных пород. А это значит – производство 150 тонн мяса в год!

Второй крупный проект, реализуемый в Батецком районе, – СППК «БИФ». Несколько лет кооператив «БИФ» объединяет фермеров из Батецкого и Новгородского районов. В ближайшее время планируется закончить строительство цеха по убою, разделке и первичной переработке мяса крупного рогатого скота в деревне Лугско Мойкинского сельского поселения.

Среди предприятий сельского хозяйства также стоит отметить ООО «Передольское», ЗАО «Садко», колхоз «Верный путь», ООО «Агроферма Батецкая».



В 2021 году в фермерских хозяйствах Батецкого района наблюдался активный рост поголовья коров: на 61 % увеличилось количество бурёнок. А это значит, что значительно выросло и количество молока. Такого ощутимого роста ещё не было! Сельское хозяйство в Батец-



ком районе продолжает активно развиваться и привлекать новых инвесторов.

Что касается промышленности, то в Батецком районе обрабатывающая отрасль представлена деятельностью малых и средних предприятий. Среди них предприятия по заготовке и переработке древесины, добыче и розливу минеральной воды, добыче песка и гравия.

Крупнейший в России производитель натуральных продуктов ООО «Медовый дом» занимается промышленным розливом мёда. Неслучайно компания выбрала Новгородскую область для своего производства: это позволяет сохранить экологически чистые продукты и обеспечивает рабочими местами местное население.

На переработке древесины специализируется производственная компания ООО «Парус».

Развитием культуры Батецкого района занимаются учреждения культуры:

– МУК «Батецкий межпоселенческий центр культуры и досуга». Под его контролем 9 учреждений клубного типа: сельские дома культуры, сельские клубы, информационно-методический центр «Краевед».

– МУК «Батецкая межпоселенческая централизованная библиотечная система» занимается библиотечным обслуживанием жителей района.

Батецкий район активно занимается развитием сферы культуры, предпринимает меры по поддержке профессионального искусства и содействует продвижению молодых дарований.



В Батецком районе услуги в сфере здравоохранения оказывает Филиал Государственного областного бюджетного учреждения здравоохранения «Новгородская центральная районная больница». Для пациентов предоставлены 8 коек дневного стационара, 18 паллиативных коек и 8 платных коек сестринского ухода. В районе работает поликлиника, которая обеспечивает 80 посещений в смену, а также для жителей на территории района открыты фельдшерско-акушерские пункты.



Образовательная система в Батецком районе представлена дошкольными и общеобразовательными организациями, а также центром дополнительного образования.



Батецкий район обеспечивает доступность дошкольного образования своим юным жителям.

Для школьников созданы все условия: современные кабинеты, спортивные залы, компьютерные классы.

Район активно участвует в различных государственных программах, способствующих развитию дополнительного образования. Так, проект «Персонифицированное финансирование дополнительного образования» позволил каждому родителю получить гарантированную возможность дополнительного образования за счет средств бюджета.



Программа «Успех каждого ребенка» национального проекта «Образование» обеспечила дополнительные места в учреждениях по следующим направлениям деятельности: «Авиамоделирование», «Начальная робототехника», «Мини-футбол для начинающих».





Торговая сфера в Батецком районе представлена сетью предприятий потребительского общества «Новгородское», магазинами Магнит и Пятерочка, а также торговыми точками индивидуальных предпринимателей.

Здесь можно найти все необходимые товары: продовольственные и непродовольственные, в том числе строительные материалы.

«Комбинат общественного питания» обеспечивает район полноценным питанием.

В Батецком районе нет проблем с мобильной связью: сразу 4 оператора предоставляют свои услуги (ОАО «МТС», ОАО «МегаФон», ОАО «БиЛайн», ЗАО «TELE2»).

Недвижимость в Батецком районе можно приобрести через агентства Великого Новгорода. А при желании на территории района можно получить земельный участок для последующего

строительства (в соответствии с Земельным кодексом РФ).

Администрация Батецкого района приглашает для работы учителей начальных классов, преподавателей различных дисциплин в средней школе, врачей и медицинский персонал, а также инженеров и зоотехников.



Батецкий район – это отличная возможность для создания фермерских хозяйств и развития сельского хозяйства. Здесь созданы все условия для комфортной жизни, в том числе и с детьми. А близость от Великого Новгорода (65 км) позволяет оперативно решать бизнес-вопросы, посещать мероприятия и быть в центре культурной жизни области.





# Боровичский муниципальный район

**Боровичский муниципальный район** ведёт свою историю с 1 октября 1927 года, когда находился в составе Боровичского округа Ленинградской области. В 1944 году, когда была вновь создана Новгородская область, Боровичский район присоединили к ней.

Муниципальный район расположен на Валдайской возвышенности в восточной части Новгородской области.

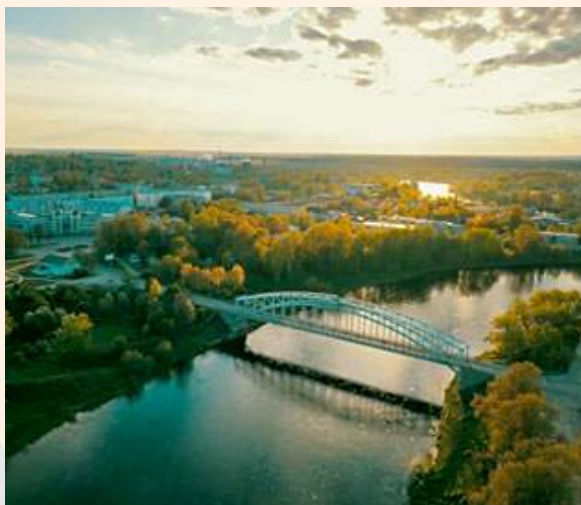
Помимо красочных пейзажей, гостей Боровичского района ждёт масса достопримечательностей. Ознакомиться с историей района поможет Музей истории города Боровичи и Боровичского края.

Прикоснуться к истории можно и прогуливаясь по усадьбе А. В. Суворова, единственному музею в России, который рассказывает о бытовой жизни великого русского полководца.

В Боровичах не забудьте пройти по арочному мосту Н. А. Белелюбского, который привлекает взгляды и фотообъективы всех приезжающих в Боровичский район.

Проникнуться русским духом поможет Свято-Духов Иаковлев Боровичский монастырь. А отдохнуть от городской суеты можно на Горной Мсте.

Это далеко не полный список мест, которые притягивают гостей со всей России в Боровичский район.







Но не только историей, культурой и природой богат Боровичский район. Здесь активно развивается и промышленное производство.

Обрабатывающая отрасль представлена АО «Боровичский комбинат огнеупоров», ООО «Завод силикатного кирпича», АО «Боровичский комбинат строительных материалов», ООО «Симеко-плюс».

Пищевую промышленность представляют следующие предприятия: ЗАО «ПК «Корона», АО «Боровичский мясокомбинат», АО «Боровичский молочный завод», ООО «Хлебокомбинат».

ЗАО «Боровичи-Мебель», ООО «Элегия» занимаются производством мебели. В целлюлозно-бумажной отрасли лидируют АО «Вельгйская бумажная фабрика», ООО «Боровичская картонно-бумажная фабрика».

ПО «Боровичские электрические сети», ООО «ТК «Новгородская», МУП «Боровичский ВОДОКАНАЛ» обеспечивают жителей района электрической энергией, газом и паром.

Всего в Боровичском районе зарегистрировано 997 предприятий и организаций, а также работает 1736 индивидуальных предпринимателей. Администрация района способствует продвижению малого бизнеса.



Боровичский район стремится сохранять культурное наследие и развивать культурно-досуговую деятельность. Для этого на территории района работают Межпоселенческое культурно-библиотечное объединение, Боровичская детская школа искусств им. А. К. Лядова, Городская централизованная библиотечная система.

В Межпоселенческое культурно-библиотечное объединение входит 39 учреждений: 16 сельских Домов культуры, 3 сельских клуба, а также 18 библиотек, межпоселенческий Дом народного творчества, Центр культурного развития «Боровичи» и Боровичскую детскую школу искусств им. А. К. Лядова. Отметим, что в здании Дома народного творчества находится кинотеатр «КиноПарк».

Городская централизованная библиотечная система включает Центральную городскую библиотеку, Детскую библиотеку и 4 библиотеки-филиала в Боровичах.

В районе созданы, образованы и успешно работают самодеятельные коллективы: вокальные, хореографические, театральные, фольклорные, изобразительного и декоративно-прикладного искусства. Всего 221 досуговый коллектив.





В Боровичском районе полностью обеспечена доступность дошкольного и общего образования.

В каждой школе созданы все условия для комфортного процесса обучения: современные кабинеты, спортивные залы и компьютерные классы.

Помимо 15 общеобразовательных учреждений, в районе работают 2 организации дополнительного образования, а также детский оздоровительный лагерь «Дуденево», который собирает ребят со всей области.

В Боровичах можно поступить в средне-специальные учреждения: ОГБПОУ «Боровичский автомобильно-дорожный колледж», ОГАПОУ «Боровичский техникум строительной индустрии и экономики», ОГАПОУ Боровичский медицинский колледж имени А. А. Кокорина, ОАПОУ «Боровичский агропромышленный техникум», ОГАПОУ «Боровичский техникум общественного питания и строительства» и ОГАПОУ «Боровичский педагогический колледж». Колледжи и техникумы готовят специалистов как технических, так и гуманитарных специальностей, которые после работают на предприятиях Новгородской области.

Широко развита сеть здравоохранения: здесь работают 35 государственных областных бюджетных учреждений здравоохра-

нения. Среди них ГОБУЗ «Боровичская ЦРБ», ГОБУЗ «Боровичский центр общей врачебной (семейной) практики», ГОБУЗ «Боровичская станция скорой медицинской помощи», ГОБУЗ «Боровичский областной специализированный Дом ребенка для детей с органическим поражением центральной нервной системы с нарушением психики» и другие, а также более 20 частных медицинских организаций.





В Боровичском районе широко представлена и торговая сеть: 822 торговых объекта. В Боровичах работают торговые центры, магазины федеральных торговых сетей «Пятерочка», «Дикси», «Магнит». Ассортимент ничем не уступает городским супермаркетам.

В крупных сельских населённых пунктах развита стационарная и мобильная торговля. А в малонаселённых сельских поселениях работают автолавки индивидуальных предпринимателей.

Общественное питание в Боровичском районе представлено 135 предприятиями. Население обслуживает 256 подразделений сферы услуг.

Отметим, что в Боровичском районе развита система перевозок. Услуги междугородних и пригородных перевозок граждан на территории Новгородской области предоставляет структурное подразделение ООО «Новгородская пассажирская автотранспортная компания «Боровичская автостанция».

Всё это свидетельствует о развитой инфраструктуре района, которая обеспечивает жителям комфортное проживание.



В Боровичском районе кадровая потребность на обрабатывающих производствах, преимущественно в мебельном, швейном производстве, производстве готовых металлических изделий, кирпича и прочих строительных изделий. Также район нуждается в электромонтерах для разных отраслей, токарях, специалистах в сфере образования и здравоохранения.



В Боровичском районе можно встретить как индивидуальную застройку жилищного фонда, так и многоквартирные дома.

Существует возможность выделения и оформления земельных участков в собственность или аренду (согласно действующему законодательству Российской Федерации). Земельные участки под строительство выделяются посредством проведения аукциона.

Для индивидуального строительства могут быть использованы любые стройматериалы, выпускаемые предприятиями города Боровичи (пиломатериалы, кирпич), а также привозные материалы.

Также есть возможность приобрести квартиры в новых домах у следующих строительных организаций: ООО «Строитель», отдел продаж 8 (81664) 2-58-00; ЗАО «Управление механизации № 282», отдел продаж 8 (81664) 2-08-77, ООО фирма БоровичиЭнергомонтаж, тел. 8 81664 48344.





# Валдайский муниципальный район



**Валдайский муниципальный район** образован 1 октября 1927 года. Вплоть до создания Новгородской области входил в состав Боровичского округа Ленинградской области.

Валдайский район расположен в юго-восточной части Новгородской области, на Валдайской возвышенности. На севере Валдайский район граничит с Крестецким и Окуловским районами, на юго-востоке – с Демянским, а с запада его соседом является Бологовский район Тверской области.

Валдайская земля прекрасна своими живописными пейзажами, чистым воздухом и

прозрачностью озер. Она привлекает своей красотой и таинственной неизведанностью старины. О древности здешних мест говорят археологические памятники и многочисленные легенды о происхождении Валдая. Среди особенных мест можно выделить Национальный парк «Валдайский», озеро Валдай, Святой источник Текунок, Музей Колоколов, Иверский Богородицкий Святоозерский монастырь, Свято-Троицкий собор на центральной площади города. Неслучайно ежегодно Валдай посещают тысячи туристов.







На территории Валдайского района успешно работают 6 основных предприятий в промышленном секторе.

– Производство оптико-механических изделий сосредоточено на предприятии ЗАО «Завод «Юпитер».

– АО «ОКБ «Валдай» специализируется на выпуске оптических приборов, а также фото – и кинооборудовании.

– Обеспечивает бумагой ООО «Профбумага».

– ООО «Механический завод» производит насосное оборудование.

– ООО «Валдай» выпускает консервы под торговой маркой «Валдайский погребок».

Сельскохозяйственная отрасль в районе представлена 5 предприятиями: СПК «Любница», ГП совхоз «Красная Звезда»,

ОП «Племптицерепродуктор» ООО «Белгранкорм-Великий Новгород», ОП Участок откорма птицы «Яжелбицы» ООО «Новгородский бекон», ООО «Большое Замощье».

Культура Валдая – это праздники и будни, это творческая работа, и это люди. Сфера культуры района представлена районным домом культуры и 11 сельскими домами культуры, а также автоклубом «Забава».

Успешно в городе и на селе ведут свою работу 180 клубов различной творческой направленности, 17 библиотек объединены в единую библиотечную систему.

В 2020 году в Межпоселенческой библиотеке в Валдае был открыт виртуальный концерт-

ный зал. Жители получили возможность посещать онлайн лучшие концерты академического музыкального искусства.

В Валдае для ребят работает детская музыкальная школа, где 17 преподавателей ведут занятия на 5 основных отделениях: фортепианном, художественном, хоровом, струнных и народных инструментов. У детей есть возможность обучаться по 9 специальностям.



В Валдайском районе можно увидеть не только лучшие оперные, музыкальные концерты, но и первыми познакомиться с новинками кинематографа. Кинопоказ осуществляется на новом современном цифровом кинооборудовании, установленном при поддержке Министерства культуры Российской Федерации и «Фонда кино».

В Валдайском районе созданы все условия для разнообразной культурной жизни жителей.

Сфера здравоохранения Валдайского района представлена 3 больничными учреждениями:

- ГОБУЗ «Валдайская ЦРБ», которая включает 3 врачебных амбулатории и 10 фельдшерско-акушерских пунктов;

- ГОБУЗ «Валдайская областная психоневрологическая больница»;

- ФГБУ «Северо-Западный окружной научно-клинический центр имени Л.Г. Соколова Федерального медико-биологического агентства», созданное специально для оказания экстренной медицинской помощи пострадавшим в дорожно-транспортных происшествиях.

Также на территории района функционирует отделение медицинского центра «XXI век», который выполняет широкий спектр медицинских анализов.

Сфера образования района выглядит следующим образом:

- дошкольные учреждения (9 отделений и 6 филиалов);

- центр гармоничного развития детей «Радуга» филиала ООО «Газпром трансгаз Санкт-Петербург»;

- общеобразовательные учреждения (5 школ и 5 филиалов);



- организации дополнительного образования (Центр «Пульс», Валдайская детская школа искусств)

- среднее профессиональное образование («Валдайский аграрный техникум»);

- ГОАУ ДПО «Центр непрерывного повышения профессионального мастерства педагогических работников».

Для прогрессивного и успешного образования школы участвуют в федеральных проектах. Так, в рамках национального проекта «Образование» создаются центры цифрового и гуманитарного профилей «Точка роста». Формируется целевая модель цифровой образовательной среды.



Во всех школах района реализуется федеральный проект «Успех каждого ребенка», он поддерживает школьников, помогает раскрыть их творческий потенциал и добиться успеха. Также программа направлена на помощь детям с ограниченными возможностями здоровья. Проект реализуется по двум направлениям:

- создание условий для занятия физической культурой и спортом;

- создание новых мест дополнительного образования детей экологического и физкультурно-спортивного направлений. Ребята могут заниматься агроэкологией, экотуризмом и лыжным спортом.

Веселое и полезное времяпрепровождение для молодых людей организует Молодёжный досуговый центр с кафе «Место Валдай». Здесь каждый найдёт занятия по душе: в центре представлены гуманитарные, технические и художественные направления; работает библиотека, в которой, помимо художественной литературы, большой выбор специальных книг.



Валдайский район лидирует по количеству торговых точек в расчёте на 1000 жителей. В районе насчитывается 290 магазинов. Работают столовые, кафе и рестораны (70 объектов), функционирует сеть парикмахерских.

В районе развита сеть авторемонтных мастерских: свои услуги предлагают 14 станций технического обслуживания.

Для пассажиров организованы перевозки компанией «Транс-Н» и индивидуальными предпринимателями.

В районе работают 14 стационарных и 1 передвижное отделение почтовой связи.

Вы не останетесь без связи в Валдайском районе, здесь предоставляют качественную связь крупные мобильные операторы: МТС, Ростелеком, Билайн, МегаФон, Теле2 и др.

В районе имеется «Молодёжный досуговый центр с кафе «Место Валдай». Центр включает в себя клубные занятия по гуманитарным, техническим и художественным направлениям, библиотеку с большим выбором художественной, исторической и специальной литературы.

В районе созданы все условия для занятий спортом. Функционируют «Детская спортивная школа», ледовый дворец «Кристалл», физкультурно-спортивный центр «Молодежный».

**На территории района ведут** осуществляются работу агентства недвижимости «Валдай», «Стимул», «Надежда» и другие.



Приезжающие часто интересуются работой в сфере сельского хозяйства. В сельских поселениях есть земли сельхозназначения, предназначенные для ведения сельскохозяйственного производства, в т.ч. и фермерское хозяйство. Ежегодно можно получить участок для индивидуального жилищного строительства и для ведения личного подсобного хозяйства. Также государство предоставляет земельные участки молодым и многодетным семьям.

Валдайский район, как и многие другие, нуждается в медицинских кадрах: врачи и медицинский персонал востребованы в разных населённых пунктах района.

В сфере культуры район готов предложить разнообразные должности: режиссёр интернет-программ, менеджер социально-культурной деятельности, режиссёр анимации и компьютерной графики, библиотекарь, специалист по информационным ресурсам, аккомпаниатор, концертмейстер, преподаватель фортепиано, преподаватели творческих и художественных дисциплин.

Инженеры, токари и слесари всегда нужны в промышленном секторе.

А в сельскохозяйственной индустрии требуются ветеринарные врачи, зоотехники, птицеводы, дояры.





# Волотовский муниципальный округ

**Волотовский муниципальный округ** образован в составе Новгородского округа Ленинградской области 1 января 1927 года. Округ расположен на юго-западе Новгородской области, между Старорусским и Солецким районами. Площадь округа 995,1 кв. км.

На Волотовской земле достаточно как природных памятников, так и архитектурного наследия. Волотовский округ очень живописен. Среди примечательных мест на карте Волотовского округа можно отметить Валун у д. Камень, государственный природный заказник «Болото Должинское», а также места духовного умиротворения: часовня д. Остров, церкви Тихвинской Божьей Матери и Фёдора Стратилата, Церковь Рождества Пресвятой Богородицы.

Последние годы округ активно развивает туризм, и с каждым летним сезоном сюда съезжается всё больше и больше гостей, желающих прикоснуться к магической силе валуна у д. Камень.





Основная отрасль экономики Вологовского округа – это сельское хозяйство. Здесь работают 3 предприятия, 11 фермерских и 1511 личных подсобных хозяйств. Все они выращивают зерновые культуры, лён, многолетние травы, разводят крупный рогатый скот, свиней и овец.

Уже больше 10 лет на территории округа ООО «Новгородский бекон» реализует крупные инвестиционные проекты. Так, например, был реализован зерновой проект, который позволил расширить посевные площади до 2500 гектаров. Также в 2020 году они вышли на мощность по откорму свиней на 36,6 тысяч поставочных мест.



Не только сельское хозяйство развивается в районе, но и промышленность здесь представлена разнообразными предприятиями.

ООО «Производственный комбинат «Вологовский» выпускает молочную продукцию,



ПО «Волотхлеб» обеспечивает район и не только хлебом, но и кондитерскими изделиями.

Производством графита и графитовых продуктов занимается ЗАО «Полиформ». ООО «НовБиоПром» – производством удобрений.

Сфера культуры округа представлена 11 библиотеками, 8 клубными учреждениями, детской музыкальной школой, Домом культуры и физкультурно-спортивным комплексом. С 2015 года в рамках реализации Стратегии Государственной национальной политики Российской



Федерации идёт активная работа по продвижению традиций народов России. Проводятся дополнительные мероприятия в культурной сфере, реализуются проекты, направленные на популяризацию Вологовского округа, идёт привлечение местных жителей к культурной жизни, а также создаются комфортные условия для дополнительного образования детей.



В Волотовском округе функционируют одна больница, одна поликлиника, одно отделение скорой медицинской помощи, а также 3 фельдшерско-акушерских пункта.

В округе осуществляют деятельность в сфере образования 3 школы, 2 детских сада с 3 филиалами, а также Центр дополнительного образования для детей. Для небольшого района этого достаточно, чтобы обеспечить комфортные условия для развития ребят.



Стационарная торговля округа имеет 34 объекта розничной торговли, нестационарная торговля имеет 5 нестационарных торговых объектов, развозная торговля представлена 5 автомагазинами, имеется розничный рынок, организовываются ежедневные ярмарки. Основной организацией оказывающей населению торговые услуги остаётся Волотовское потребительское общество.



Деятельность по розничной торговле на территории округа осуществляют федеральные сети ЗАО «Дикси-юг», АО «ТАНДЕР».

Организацию коммунально-бытового назначения представляют 2 парикмахерские, осуществляющие деятельность на территории округа.

Осуществляются регулярные перевозки пассажиров и багажа автомобильным транспортом общего пользования по регулируемым тарифам в пригородном сообщении в границах Волотовского муниципального округа Новгородской области осуществляются по 6 маршрутам.

Почтовая связь на территории округа представлена АО «Почта России» Старорусский почтамт.

Жители Волотовского округа могут бесплатно смотреть цифровое эфирное телевидение. Во всех населенных пунктах доступны в отличном качестве 10 программ пакета цифровых телеканалов РТРС-1 (первый мультиплекс).







В Вологовском округе требуются преподаватели вокального искусства, автомеханики, ветеринарные врачи, зоотехники, а также мастера общестроительных работ.



У жителей округа есть возможность выбрать земельные участки для индивидуального жилищного строительства без очереди! Предоставление земельных участков под строительство проводится в соответствии с Земельным кодексом РФ. Получить участок можно площадью до 1500 квадратных метров.

Для привлекательности застройки идёт работа по включению в черту населенного пункта поселка Волот земельного массива площадью 119 га из земель сельскохозяйственного назначения.







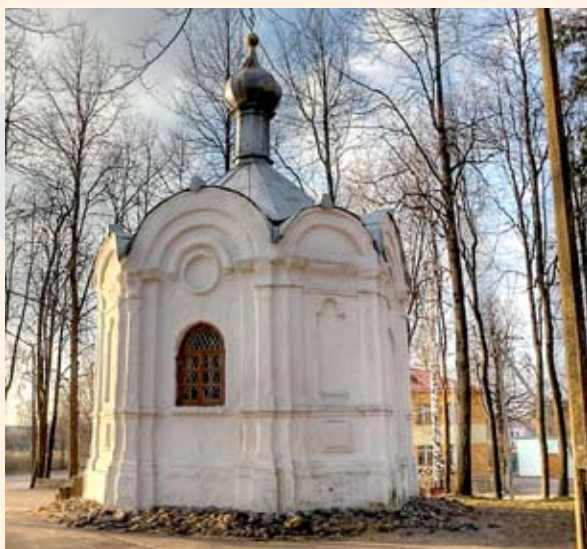
# Демянский муниципальный район

*Демянский муниципальный район* начал свою историю 1 августа 1927 года в составе Ленинградской области, а в 1944 году с образованием Новгородского региона стал частью уже Новгородской области.

Район находится на юго-востоке Новгородской области и граничит с Тверским регионом. Восточная часть муниципального района расположена в пределах Валдайской возвышенности, соседствует с Марёвским, Старорусским, Парфинским, Крестецким и Валдайским районами.

Богатейшее историко-культурное наследие привлекает гостей в Демянский район. Здесь расположено 168 памятников археологии. Известный далеко за пределами Демянска ледниковый останец Княжна Гора является бывшим древним городищем, которое возникло в конце первого тысячелетия и которое в летописях получило название «Демон на Явони». Этот форпост охранял подходы к Новгороду, наряду с крепостями Псков, Изборск и Руса.

В Демянском районе 27 памятников архитектуры, 4 садово-паркового искусства, 4 святых источника и более 100 памятников военной истории. В районе сочетается историческое наследие и современное искусство.





В Демянском районе главную позицию в отраслевой структуре занимает торговля (27 %), транспортные услуги (21 %), лесное хозяйство и рыбоводство (19 %).

Промышленность в районе представлена, в основном, предприятиями малого бизнеса по обработке древесины и производству пищевой продукции. Среди них Демянский хлебозавод, пищекомбинат и Лычковский леспромхоз.



Сельское хозяйство района развивается силами 19 фермерских хозяйств и трёх предприятий. Они производят молоко, мясо, картофель, овощи. Некоторые из них специализируются в рыборазведении и рыбоводстве, а также в производстве товарной рыбы.

Малый бизнес, торговля, сельское хозяйство – вот основные категории экономики Демянского района.



Культурная жизнь района поддерживается 15 культурно-досуговыми учреждениями, 13 библиотеками, 3 музеями и школой искусств.

Именно благодаря культурно-досуговым учреждениям в районе проводятся праздничные мероприятия и концерты, проходят различные конкурсы, приезжают артисты.

Поддерживают талантливую молодёжь, способствуют духовному обогащению детей и взрослых в Демянском районе 133 культурно-досуговых формирования.



В библиотеках района жители всех возрастов могут посещать клубы и кружки бесплатно.



Центр изучения истории и культуры Демянского района и его филиалы проводят экскурсии по многочисленным памятным местам района.



В районе работают 9 образовательных организаций: 2 детских сада, 5 школ, 2 учреждения дополнительного образования.

В школах района созданы все условия для получения основного общего образования. Выпускники школ района ежегодно успешно поступают в высшие учебные заведения Великого Новгорода, Санкт-Петербурга и других городов России.



Дополнительное образование в Демянском районе нацелено на здоровый образ жизни и представлено «Детско-юношеской спортивной школой», где занимаются 446 ребят по 6 видам спорта, и клубом бокса «Гладиатор», который обучает детей младшего возраста.

В районе работают 8 спортивных залов, 32 спортивные площадки на открытом воздухе, 11 спортивных сооружений, а также освещенная лыжная трасса.

*Услуги в сфере здравоохранения района оказываются* МГБУЗ «Демянская ЦРБ».

В районе имеется амбулатория, стационар и фельдшерско-акушерские пункты.





Повторимся, что отрасль торговли лидирует на рынке Демянского района: 89 магазинов осуществляют торговую деятельность в 184 торговых точках. Самые известные из них – «Лоза», «Магнит», «Мясная лавка», «Пятачок».

19 предприятий общественного питания предлагают свои услуги, а 9 из них работают на территории образовательных учреждений.

Индивидуальные предприниматели оказывают жителям бытовые услуги, услуги по грузовым и пассажирским перевозкам, по ремонту автомобилей, парикмахерские.



Наиболее востребованные и перспективные профессии района в здравоохранении и образовании. Ощущается нехватка врачей общей практики, терапевтов, педиатров, акушеров-гинекологов, фельдшеров, а также стоматологов. В образовании требуются учителя географии, математики, русского языка и литературы, иностранного языка.



С учетом действующего законодательства Российской Федерации имеется возможность приобрести земельный участок под индивидуальное строительство.

В Демянском районе жители могут приобрести земельный участок под индивидуальное строительство. Рыночная стоимость дома составляет в среднем 700 тысяч рублей, цены на благоустроенные квартиры на вторичном рынке от 25 тыс. руб за 1 кв. м.

Возможна аренда жилья у частного сектора. А также к услугам гостей гостиница в Демянске.





# Крестецкий муниципальный район

**Крестецкий муниципальный район** был образован 1 августа 1927 года в составе Ленинградской области, а в 1944 году, когда была образована Новгородская область, стал ее частью.

Муниципальный район находится в центре Новгородского региона. Он граничит на западе с Новгородским районом, на севере – с Маловишерским, на востоке – с Окуловским и Валдайским районами.

Крестецкий район с давних времён известен красивыми и живописными местами. Район привлекает гостей достопримечательностями. Так, наверное, именно с «Крестецкой строчки» ассоциируется в первую очередь у многих Крестецкий район. Фабрика-музей «Крестецкая строчка» уже 150 лет создаёт уникальный продукт: традиционный русский промысел вышивки известен по всему миру. Продукция Крестецкой строчки входила в подарочный фонд президента России В. В. Путина, а также была презентована американскому президенту в честь инаугурации.

Фабрика ёлочных игрушек «Рождество» принимает гостей со всей России. Они не устают удивляться красотам, которые создают мастера фабрики.

Клуб-музей «Староверческое подворье», музей Велимира Хлебникова, Екатерининский собор, памятник авиаторам Северо-Западного фронта, уголок Святых Петра и Февронии – вот основные места, которые стоит посетить при знакомстве с Крестецким районом. Здесь гости смогут найти и русский дух, и умиротворение русской провинцией, и познакомиться с историей нашего государства.







Крестецкий район богат не только культурным наследием, но и является одним из экономически развитых районов Новгородской области.

Сельское хозяйство – вот основа экономики района. В сельской отрасли работают 4 юридических организации: ООО «Белгранкорм – Великий Новгород», ООО «Агрохолдинг «Устьволмский». Вносят вклад в развитие сельского хозяйства 28 крестьянских (фермерских) хозяйств и свыше 4 тысяч личных подсобных хозяйств. На территории района работает сельскохозяйственный рынок на 16 мест, который обеспечивает жителей свежими местными продуктами.

Промышленную отрасль в Крестецком районе представляют разнообразные предприятия. Из крупных можно выделить следующие: ООО «Крестецкая строчка» выпускает швейные изделия, «Крестецкий хлебозавод» специализируется на хлебной продукции, «Валдайский жемчуг» занимается производством тартелеток, и «Тимбер-ТЭК» перерабатывает древесину.

Стоит добавить, что в районе находится «Невское» УПХГ, крупное газовое хранилище, которое принадлежит Газпрому. Оно входит в систему из 22 подземных хранилищ газа в России.

Район привлекателен и для инвестиционных проектов. Среди основных отметим ООО «Белгранкорм – Великий Новгород», ООО «Агрохолдинг «Устьволмский», ООО «Лесопромышленный комплекс».

Культурную жизнь района обеспечивает МБУК «Крестецкая межпоселенческая культурно-досуговая система», в которую входят 12 сельских филиалов. Бюджетное учреждение культуры «Крестецкая межпоселенческая библиотека» (в составе которого центральная районная библиотека, детская библиотека и 19 филиалов в городском и сельских поселениях) организует и проводит различные досуговые мероприятия.

Кинотеатр «Русь» отвечает в районе за кинопоказы.

Помимо рядовых мероприятий, в Крестецком районе проходят события, которые привлекают жителей и других регионов. Например, Никитская ярмарка, мотокроссы в Крестцах на Берёзовой горе, Крестецкий триатлон. Любители спорта, в том числе и экстремального, ежегодно встречаются в Крестцах на соревнованиях.

На территории района работают 3 общеобразовательных организации и 4 дошкольных учреждения. При общеобразовательных организациях действуют 4 дошкольные группы, центр дополнительного образования для детей, а оздоровительный лагерь «Детская флотилия «ПАРУС» привлекает ребят и из других регионов России.



ГБУЗ «Крестецкая центральная районная больница» оказывает услуги в сфере здравоохранения. В её структуру входят хирургическое, терапевтическое, гинекологическое и детское отделения. Работают детская консультация и стоматологическое отделение, ГБУЗ «Новгородская станция скорой медицинской помощи». Также в сельских населённых пунктах работают 5 фельдшерско-акушерских пунктов. Отметим, что имеется и передвижной ФАП.

Сфера услуг в районе достаточно разнообразна: парикмахерские, автостоянки, авто-



мойки, общественное питание (кафе «Лагуна» – ООО «Лесторг», кафе «Алмаз» – ИП Мирзоев Э. П.) Все услуги оказывают индивидуальные предприниматели.

Маршрутная сеть в районе рассчитана на то, чтобы соединить сельские поселения с районным центром – Крестцы. На территории Крестецкого района проходят 14 пригородных автобусных маршрутов регулярных перевозок и 2 городских маршрута.

Мобильная связь в районе развита достаточно: Мегафон, МТС, Билайн, Теле2, Yota. ПАО «Ростелеком» предоставляет услуги телефонной связи, доступ в сеть «Интернет», а также интерактивное телевидение. Добавим, что в районе развито спутниковое, цифровое и кабельное телевидение.



С торговым обеспечением район также не испытывает трудностей. Для жителей и крупные торговые сети («Улыбка радуги», «Ермолинские полуфабрикаты», «Великолукский мяскокомбинат», «Эксперт», «FixPrice»), и малые, и средние предприниматели. Известные продовольственные федеральные торговые сети «Магнит» и «Пятерочка» также доступны жителям. Магазины алкогольных напитков представлены такими сетями, как «Градусы», «Красное и белое», «Эконом», «Трумарт», «ОЗОН» и «ВАЙЛДБЕРРИЗ» имеют пункты выдачи интернет-заказов.



Наиболее востребованные и перспективные профессии в районе в медицинской сфере: врач-офтальмолог, врач-педиатр, врач-терапевт, врач-хирург, фельдшер, врач-оториноларинголог.

Сельское хозяйство нуждается в ветеринарных врачах, зоотехниках, технологах, операторах машинного доения, животноводах, наладчиках технологического оборудования.

В промышленную сферу требуются повара, вышивальщицы, пекари, технологи хлебопекарного производства.

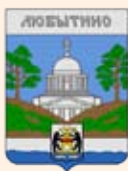


Учителя математики и физики востребованы в образовании.

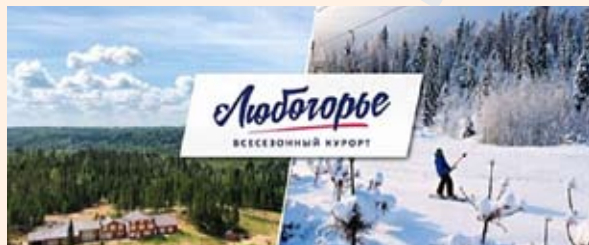
На территории Крестецкого района работает агентство недвижимости, через которое всегда можно надёжно приобрести или взять в аренду квартиру.

С учетом действующего законодательства Российской Федерации приобрести земельный участок под индивидуальное строительство.





# Любытинский муниципальный район



**Любытинский муниципальный район** был образован 2 марта 1964 года. Административный центр в посёлке Любытино находится в 180 км. от Великого Новгорода и в 100 км от Бокситогорска Ленинградской области.

Любытинский район расположен на северо-востоке Новгородской области, ближе к востоку, между Маловишерским и Хвойнинским районами. С юга его соседями являются Окуловский и Боровичский районы, на севере – Ленинградская область.

В Любытинском районе множество живописных мест, это благоприятная территория с точки зрения экологии. Также в районе находятся объекты, которые привлекают своей историей: единственный в области археологический заповедник, «Славянская деревня X века», родовые усадьбы, монастыри, единственный в

России деревянный железнодорожный мост на действующей железной дороге.

Однако, помимо исторических памятников, в районе можно активно, весело и по-семейному провести время.

Так, клуб отдыха «Любогорье» предлагает жителям и гостям Новгородской области современные трассы для зимних видов спорта и уютную атмосферу для отдыха всей семьёй.

Конно-туристический клуб «Поляница» познакомит с конным спортом и позволит с пользой провести время.

На базе отдыха для всей семьи «Любытино-Хутор» отдыхающие, наслаждаясь красотой природы, обретают умиротворение.

Любытинский район многогранен: история переплетается с современностью, памятники удивляют наравне с пейзажами.





Деревообрабатывающая, лесная, химическая, строительная, легкая и горнодобывающая – основные отрасли промышленности Любытинского района. Деревообрабатывающая промышленность представлена такими компаниями, как ООО «Новгородская лесопромышленная компания «Содружество»», ООО «Терминал», ООО «Ольга».

В лесной отрасли важными игроками на рынке являются ОАО «Любытинский комплексный леспромхоз» и ООО «Гарант». Легкая и горнодобывающая промышленность представлена ООО «Сормоль», компанией по производству гравия и песчано-гравийной смеси.



Важную роль в экономике района играет сельское хозяйство: 5 сельскохозяйственных предприятий, 35 крестьянских (фермерских) хозяйств и более 3600 подсобных хозяйств населения.



Для молодёжи в Любытинском районе создаются условия для культурной жизни. Так, ребята могут посещать «Детскую школу искусств». Каждый местный школьник хоть раз бывал в «Любытинском краеведческом музее».

«Культурно-досуговая система Любытинского муниципального района» (Дом культуры) организует для жителей различные развлекатель-



ные мероприятия, регулярно старается радовать молодёжь интересными проектами, проводит праздничные мастер-классы на разные темы.

Проводником в культурную жизнь для молодого поколения также выступает «Молодежный центр «Импульс». Центр не только проводит различные культурные мероприятия, но и работает для просвещения молодёжи в сфере предпринимательства, привлекает молодёжь в волонтерские проекты, знакомит с работой СМИ – в общем, старается максимально разнообразить и сделать полезным свободное время подростков.

«Межпоселенческая централизованная библиотечная система Любытинского муниципального района» также не остаётся в стороне культурной жизни. И помимо услуг библиотечного фонда, участвует в проведении и организации литературных мероприятий, событий в сфере искусства.

Культурная жизнь Любытинского района насыщена выставками, концертами, мастер-классами и другими мероприятиями, которые создают хорошее настроение и дарят позитивные эмоции жителям района.

Для занятия спортом в районе работают 3 спортивных зала, «Детско-юношеская спортивная школа» и «Физкультурно-спортивный центр».

Система образования Любытинского района состоит из:

- 3 общеобразовательных организации,
- 3 дошкольные образовательных организации,
- 3 учреждений дополнительного образования.

Первичную медико-санитарную и специализированную медицинскую помощь жителям района оказывают в государственном областном бюджетном учреждении здравоохранения «Зарубинская центральная районная больница» («Зарубинская ЦРБ»). Для пациентов – стационар, рассчитанный на 25 коек, 3 поликлиники и 5 фельдшерско-акушерских пунктов. Для «Зарубинской ЦРБ» приобретены два передвижных медицинских комплекса и установлен модульный ФАП в деревне Дрегли.

На данный момент реализуется программа модернизации первичного звена здравоохранения, направленная на улучшение условий как пребывания пациентов, так и для работы медицинского персонала.



Сфера услуг на территории района имеет достаточно широкий спектр: услуги парикмахерских, автостоянок, автомоек и общественного питания, кафе, гостиницы. Всё это обеспечивает комфортную жизнь местным жителям.

В районе работают федеральные сетевые компании «Пятерочка» и «Магнит».

На территории района действуют отделения почтовой связи «Почта России». ПАО «Ростелеком» и другие интернет-провайдеры создают условия для комфортной работы в онлайн. Крупные операторы сотовой связи (МТС, Теле2, Мегафон) предоставляют свои услуги и хорошую мобильную связь.

Большие кадровые потребности в Любытинском районе существуют в сфере культуры.



Требуются хореографы, аккомпаниаторы, библиотекари, библиографы, преподаватели по теории музыки, по искусству танца, художники-живописцы, художники-мастера.

В районе есть возможность индивидуального строительства жилья. Предоставление земельных участков под строительство осуществляется с учетом действующего законодательства Российской Федерации.



На этапе приема и адаптации участников Программы возможно расселение переселяющихся в гостиницы, на частные (арендованные) квартиры, пригодные для временного проживания, а также в служебное жильё. Служебное жильё предоставляется только при условии трудоустройства.





# Маловишерский муниципальный район



*Маловишерский муниципальный район* образован 1 августа 1927 год.

Конечно, по сравнению с Великими Новгородом, Маловишерский район считается молодым, тем не менее многие деревни района уже отметили своё пятисотлетие.

Маловишерский район расположен на севере Новгородской области. Границы района на севере пролегают с Ленинградской областью. На северо-западе район граничит с Чудовским, на юго-западе – с Новгородским, на юге – с Крестецким, на юго-востоке – с Окуловским, а на северо-востоке с Любытинским районами Новгородской области.

Приезжающих поездом встречает необычный по своей архитектуре и выделяющийся на фоне города железнодорожный вокзал в Малой Вишере. Главное здание вокзала выстроено в виде вытянутого прямоугольника и закруглено с торцов. По всему периметру здания идет металлический карниз, который поддерживают красивые узорчатые колонны. Кстати, вокзалу удалось сохранить первоначальный облик.

Выходя из вокзала, гости района сразу видят ещё одно украшение Малой Вишеры – Железный мост, который изящно смотрится на фоне остального пейзажа.

Часовня иконы Божией Матери «Неупиваемая чаша», Церковь Николая Чудотворца, дом купцов Куржевниковых – это далеко не весь список знаковых мест Маловишерского района.



Сельское хозяйство, перерабатывающая промышленность, строительство, развитие сферы услуг – вот основные приоритеты в развитии экономики района.

Основной экономической отраслью Маловишерского района являются лесозаготовка, деревообработка, производство пиломатериалов. Основными представителями этого сектора в районе выступают компании ООО «Хаслахерлес» и ООО «Буллит».

В пищевой промышленности уделяется внимание производству хлеба и мучных кондитерских изделий, тортов и пирожных недлительного хранения (ООО «Стоик» и ООО «Хлебня»).



Администрация Маловишерского района повышает привлекательность территории и способствует инвестиционным проектам. Так, сейчас реализуется инвестиционный проект в сфере развития сельского хозяйства – строительство кроликофермы на 1260 кроликоматок фермерским хозяйством Терентьева.



Помимо промышленности, сельского хозяйства, Маловишерский район является привлекательным для туристов. Культурно-познавательный, сельский и спортивный туризм активно продвигается в районе.

Основным местом посещения туристов на пути культурно-познавательного маршрута по территории района можно назвать экспозицию «Волховский фронт. Бои и герои», которая организована при Маловишерском районном краеведческом музее.



Для спортивного туризма в районе открыты базы отдыха не только для местных жителей, но и для туристов. Это «Мстинские горки» и «Уютный берег». Ежегодно они пользуются спросом как в зимний период, так и летом. Новгородцы всей семьёй регулярно зимой отправляются на «Мстинские горки», чтобы спуститься с горы на санках, покататься на коньках, впервые встать на сноуборд и просто получить заряд бодрости и хорошего настроения.





МБУК «Межпоселенческий методический центр народного творчества и культурно-досуговой деятельности» занимается в районе развитием культурной среды. В состав центра входят кинотеатр «Маяк», РДК «Светлана», Центр культуры и искусства и сельские Дома культуры.

Во всех этих учреждениях жители района могут развивать свои вокальные, хоровые, хореографические и театральные навыки, заниматься народными промыслами, осваивать



киноискусство. Регулярно в районе проводятся фестивали, конкурсы и различные развлекательные и познавательные мероприятия.

Маловишерский район активно работает над сохранением русских традиций и ремёсел, поддержкой мастеров народного творчества, развитием традиционной народной культуры, передаче навыков мастерства молодому поколению. Поэтому многие проекты направлены именно на привитие интереса населения к культурному наследию края.

Районный Дом культуры «Светлана» – самое крупное культурно-досуговое учреждение Малой Вишеры и всего района. В Доме культуры работают образцовая студия декоративно-прикладного и изобразительного творчества, вокальные студии «Радуга», «Береста», «Бисеренка», танцевальная студия «Импульс» и многие другие. Все они дают возможность молодёжи прикоснуться к искусству и провести досуг с пользой.

Отметим, что в Доме культуры «Светлана» можно посетить киноконцертный зал, отвечающий современным требованиям: он оснащен кинопроекторным оборудованием для осуществления кинопоказа в формате 3D высокого качества, в зале установлены новые театральные кресла, современная концертная аппаратура и световое оборудование. Зал принимает и известных артистов.

В систему образования района входят:

- 6 общеобразовательных школ,
- 7 дошкольных учреждений,
- областное автономное образовательное учреждение среднего профессионального образования «Маловишерский техникум»,
- муниципальное автономное учреждение дополнительного образования детей «Детско-юношеский центр».

В районе можно получить как общее образование, так и среднее профессиональное. «Маловишерский техникум» готовит квалифицированных рабочих и служащих (машинистов, слесарей), работников среднего звена (в т.ч. и медицинских), а также выпускает кондитеров.

За оказание медицинских услуг на территории района отвечает ГОБУЗ «Маловишерская центральная районная больница», которая включает следующие подразделения:

– ГОБУЗ «Маловишерская ЦРБ». Имеет 52 круглосуточные койки и 32 места дневного стационара.

- Консультативно-диагностический центр.
- Детское поликлиническое отделение.
- 4 фельдшерско-акушерских пункта.

Работают офис врача общей (семейной) практики (2 отделения) и врачебная амбулатория.

Для жителей района медицинские услуги оказывают и негосударственные организации: стоматологическая поликлиника «Улыбка плюс», НУЗ «Дорожная клиническая больница ОАО «РЖД».



В районе обширна торговая сеть. Розничная торговля осуществляется в 183 торговых точки. Развита сфера общепита: кафе и другие места общественного питания («Подорожник», «Бессоница» и др.).

Отметим бытовое обслуживание: много точек ремонта обуви, одежды, бытовой техники и жилых помещений.

Из Малой Вишеры можно добраться до Великого Новгорода, Санкт-Петербурга как автомобильным транспортом, так и железнодорожным. Железнодорожная станция в Малой Вишере – проходная точка для многих поездов дальнего



следования. Следовательно, жителям и гостям района удобно планировать свой маршрут.

Уровень интернета, мобильной сети позволяет работать, общаться и получать всю необходимую информацию.





Кадровая потребность в Маловишерском районе ощущается в специалистах социальной (бюджетной) сферы и реального сектора экономики.

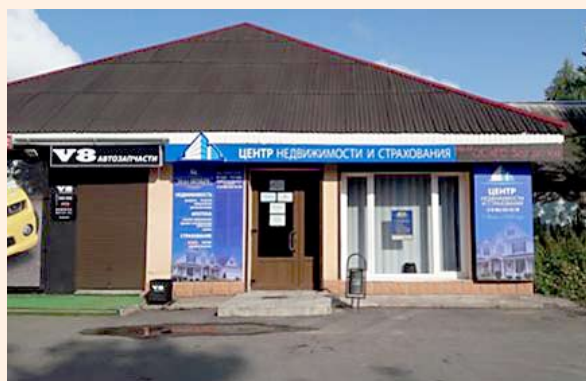
Требуются кадры в образовании и здравоохранении. Существует спрос в квалифицированных трудовых ресурсах в обрабатывающем производстве (деревообрабатывающие предприятия).



Также существует потребность в работниках сферы торговли.

В Маловишерском районе работают 3 агентства недвижимости: центр недвижимости и страхования, центр реализации недвижимости «Гранит», агентство недвижимости «Профи». Они предоставляют услуги по поиску жилья в аренду, способствуют покупке квартир и домов.

В соответствии с Земельным кодексом Российской Федерации на территории района можно получить земельный участок для последующего строительства.



Проводятся мероприятия по улучшению жилищных условий для граждан, проживающих в сельской местности, в том числе для молодых семей и молодых специалистов на селе.





# Марёвский муниципальный округ



**Марёвский муниципальный округ** образован в 1967 году с центром в селе Марёво. Округ расположен в южной части Новгородской области. На севере и северо-востоке граничит с Демянским, северо-западе – Старорусским, Поддорским, на юго-западе соседями является Холмский район, а на юго-востоке – Тверская область.

На территории Марёвского района много памятников материальной культуры: 24 курганные группы, 5 курганов, 10 жальников (древние языческие могильники), 2 курганно-жальничных могильника, 24 сопки, 7 групп сопок, 2 селища, 2 городища.

Местность пользуется особым интересом у историков, археологов, геологов и всех нерав-

нодушных к загадочным историям. Где ещё встретишь свидетельства такой старины.

В Марёвском районе сохранились и памятники архитектуры: церковь Успения Пресвятой Богородицы, Усадьба «Федяевщина», усадьба П. П. Шамшева.

Радует глаз количество парков: усадебный парк в деревне Заселье, ландшафтный объект «Городец». Ярко выделяется пейзажный парк «Хлебалово», признанный государственным памятником природы. Парк регулярной планировки XIX века – излюбленное место отдыха гостей и жителей округа.

Марёвский округ очень живописен, стоит прогуляться по забытым местам, пройти по старинным усадьбам, чтобы почувствовать атмосферу давно ушедших лет.





Но округ живёт не только прошлым. Ведущая отрасль экономики – лесозаготовительная и лесоперерабатывающая промышленность. Именно предприятия этой отрасли определяют состояние промышленного сектора района в целом. Основная продукция, производимая в Марёвском округе: деловая древесина; пиломатериалы, среди



которых доска (обрезная, необрезная, тарная, половая и др.), брус, вагонка, плинтус, штакетник; фанерное сырье, топливные дрова.

Помимо лесной промышленности, в округе развивается и сельскохозяйственная отрасль. Производством сельскохозяйственной продукции в округе занимаются сельскохозяйственная организация, крестьянские хозяйства и 1847 личных подсобных хозяйств.

Сектор малого предпринимательства занимает важное место в социально-экономическом развитии округа. Малый бизнес даёт реальную возможность населению округа самореализоваться.

Предприниматели ведут свою деятельность в следующих сферах:



– лесозаготовка и лесопереработка, где сосредоточено 27 % от общего количества субъектов малого бизнеса в округе,

– деятельность автомобильного грузового транспорта – 25 %,

– торговля – 15 %,

– строительные работы и ремонт – 6 %,

– сельское хозяйство – 2 %,

– прочие виды деятельности – 25 %.

Сфера культуры в Марёвском округе представлена четырьмя муниципальными учреждениями культуры:

– МУК «Централизованная клубная система «Очаг» (7 структурных подразделений: 1 дом культуры, 4 сельских дома культуры, 2 сельских клуба);

– МУК «Централизованная библиотечная система» (12 филиалов: 1 библиотека, 1 детская библиотека и 10 сельских филиалов);

– МУК «Музей краеведения»;

– МБУДО «Марёвская музыкальная школа».

Учреждения культуры работают над созданием интересных проектов, созданием необычных выставок, экспозиций и т.д.

Особое внимание уделяется популяризации здорового образа жизни, развитию физической культуры и спорта в районе. Для спортивных занятий имеются 23 спортивных сооружения, из которых 18 плоскостных спортивных объектов, спортивный зал и 4 иных спортивных сооружения.

Образовательная система состоит из 3 образовательных организаций:

- средняя школа (основная и филиалы)
- дошкольные учреждения (4 филиала)
- подразделения дополнительного образования, оказывающие возможность получения дошкольного, общего, дополнительного образования.



ГБУЗ «Марёвская ЦРБ» оказывает медицинское лечение пациентов. В структуре «Марёвской ЦРБ» дневной стационар (10 коек), отделение сестринского ухода (10 коек), поликлиника на 100 посещений в смену в Марёво и 4 фельдшерско-акушерских пункта на 15 посещений в смену каждый.



В Марёвском округе работают одна гостиница и 3 заведения общественного питания. Что касается потребительского рынка, то он представлен 38 торговыми объектами. Торговля остаётся наиболее успешной сферой экономики округа.



Связь с крупными городами осуществляется автотранспортом. Перевозки пассажиров по маршруту с. Марёво – г. Великий Новгород – Санкт-Петербург выполняют ООО «Демянское АТП» и маршрутное такси.



Услуги сотовой связи предоставляют все крупные провайдеры: МТС, Мегафон, Билайн, Tele2, Yota. Телекоммуникационные услуги предоставляет Филиал в Новгородской и Псковской областях ОАО «Ростелеком». Телевидение, интернет, мобильная связь – всё работает на высшем уровне.







Врач-терапевт, врач-хирург, фельдшер – те профессии, которые продолжают оставаться востребованными в Марёвском округе в сфере здравоохранения.

Лесовод, вальщик леса, водитель автомобиля, машинист трелевочной машины, мастер леса (участковый государственный инспектор по охране леса) требуются в отрасли лесного хозяйства.

Образование нуждается в учителях детской музыкальной школы.

Жилищное строительство ведётся за счет средств индивидуальных застройщиков. Строительные материалы можно приобрести на территории муниципального округа.

В Марёвском округе, помимо квартирного фонда, есть возможность приобрести сформированные земельные участки для индивидуального жилищного строительства.





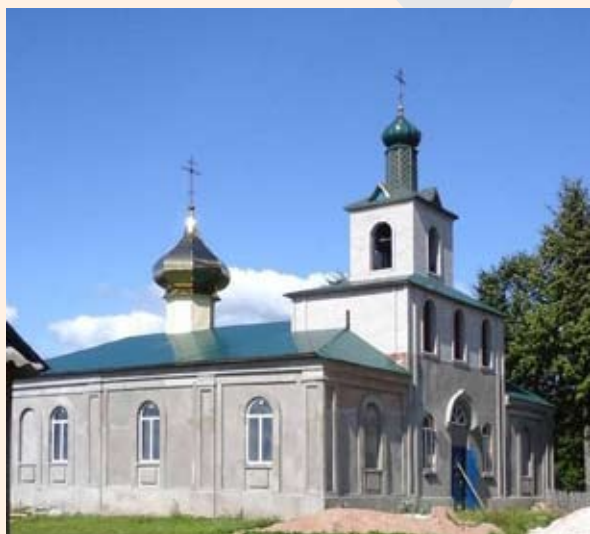
# Моженской муниципальный район

**Моженской муниципальный район** образован в 1927 году с центром в селе Моженское.

На севере район граничит с Хвойнинским, на востоке – с Пестовским, на западе соседями являются Боровичский район, на юге – Тверская область.

В Моженском районе сосредоточено большое количество достопримечательностей. Особенно церковных построек, среди них можно отметить Церковь Покрова Пресвятой Богородицы, Святой родник «Агрипины-Купальницы» в деревне Дерягино, Храм Святителя Николая Чудотворца села Моженское, Церковь Ильи Пророка в деревне Заозерицы, Церковь Придорожная в честь Тихвинской иконы Пресвятой Богородицы деревне Меглецы, Храм Пресвятой Богородицы в деревне Устрека, Приход Бродского храма св. Георгия Победоносца.

В Моженском районе развивается не только паломнический туризм, но и событийный. Например, ежегодно в селе Моженское проходит Спасо-Преображенская ярмарка, где у посетителей есть возможность познакомиться с народными промыслами, отведать первый урожай, полакомиться рыбой и выпечкой.





Сельское хозяйство продолжает двигать экономику Мошенского района. Основные направления: разведение молочного крупного рогатого скота, производство сырого молока, мяса.

Из крупных предприятий можно выделить сельскохозяйственный потребительский животноводческий кооператив «Новгородский фермер». Кооператив запустил проект современных магазинов шаговой доступности, в которых всегда свежая фермерская продукция.

Ещё один значимый игрок на рынке – молокоперерабатывающее предприятие ООО «Мстинское молоко».

Также в сельскохозяйственной отрасли трудятся фермерские и личные подсобные хозяйства.

На территории района к крупным и средним предприятиям относится НОАУ «Мошенской лесхоз» и Мошенское подразделение областного государственного учреждения «Агентство информационных коммуникаций».

Как видим, в районе успешно работают крупные предприятия в разных отраслях.

Сфера культуры в Мошенском муниципальном районе представлена 4 муниципальными бюджетными учреждениями культуры и спорта: МБУК «Межпоселенческий культурно-досуговый центр» (17 филиалов), МБУК «Межпоселенческая библиотека» (14 филиалов), МБУДО «Мошенская школа искусств», 2 спортивных зала.



Учреждениями культуры и спорта ежегодно проводятся мероприятия районного значения, это мероприятия в рамках благотворительного рождественского марафона, народное гуляние «Проводы Масленицы», районный творческий конкурс новогодних поделок «Символ года», районный конкурс инсценированной песни «Песни тоже воевали», посвященный Году памяти и славы, конкурс детского рисунка «Война. Победа. Память», посвященная 75-летию победы в Великой Отечественной войне, праздник православной книги, вечер-встреча «Память минувших дней», вечер «Мы помним», посвященный 76-летию снятия блокады Ленинграда, урок-встреча с ветеранами военной топографической службы «Глаза Армии – военные топографы», памятная встреча, посвященная 31-й годовщине вывода войск из Афганистана и фотовыставка «Время выбрало нас. Афганистан», районный тур Всероссийского конкурса «Живая классика» и другие.



В сфере образования в районе действуют 6 учреждений: 3 школы; 3 детских сада.

В средней школе села Мошенское функционируют два структурных подразделения: Центр дополнительного образования и Центр образования гуманитарного и цифрового профилей «Точка роста». Благодаря центрам, школьники имеют возможность развивать свой потенциал, имеют доступ к современным технологиям, а также участвуют в различных программах обучения современным навыкам информатизации.



Бесплатную медицинскую помощь оказывает Мошенская больница ГОБУЗ «Боровичская ЦРБ».

В районе также функционируют организации, которые оказывают стационарное обслуживание населению: областное автономное учреждение социального обслуживания «Мошенской дом-интернат для престарелых и инвалидов» и областное автономное учреждение социального обслуживания «Мошенской комп-



лексный центр социального обслуживания населения».

Таким образом достойно обеспечен уход за нуждающимися жителями района.

Сфера торговли имеет развитую сеть: в районе активно ведут торговлю 63 объекта, из них 40 магазинов, 7 торговых павильонов, 2 киоска, 8 отделов, 4 автомагазина и 2 аптечных пункта.

В с. Мошенское расположены магазины федеральных торговых сетей ООО «АГРОТОРГ» Пятёрочка № 124, АО «Тандер» Магнит «ММ Геополитика» и АО «Тандер» «МК Складской». На территории района осуществляют работу организаций общественного питания.



На территории района функционирует еженедельная универсальная ярмарка (по понедельникам) на 120 торговых мест, 10 из которых используются для реализации продукции, произведенной в личных подсобных хозяйствах и сельхозпроизводителями. Организатором ярмарки является муниципальное унитарное предприятие жилищно-коммунального хозяйства Мошенского сельского поселения.







Выделение земельных участков осуществляется на общих основаниях в соответствии с действующим законодательством Российской Федерации.

Участники Программы на территории муниципального района могут приобрести жилое помещение или участок под строительство.

Для индивидуального строительства жилья используются имеющиеся в муниципальном

районе строительные материалы (лес, пиломатериалы, песок, гравий), приобретаемые на общих основаниях.

Наиболее востребованные и перспективные профессии в Мошенском районе: оператор машинного доения, хореограф, учитель английского языка, физики, математики, педагог-психолог, воспитатель детского сада, зоотехник, механизатор.





# Новгородский муниципальный район

**Новгородский муниципальный район** образован 1 августа 1927 года в составе Новгородского округа Ленинградской области, а в 1944 году с созданием Новгородской области вошёл в её состав.

Административный центр района – Великий Новгород, но город не входит в состав района.

Новгородский район занимает второе место по численности населения во всей области.

Новгородский район богат памятниками архитектуры и военных захоронений, многие из которых имеют статус федерального и регионального значения.

В районе множество братских могил советских воинов и воинских кладбищ. Новгородцы чтят память предков, заботятся о сохранении истории.

На Новгородской земле огромное число храмов, соборов. В Новгородском районе стоит отметить ансамбль Вяжицкого монастыря, основанный более 600 лет назад. Сейчас это действующий женский монастырь. Из святыней в монастыре находятся частицы мощей Николая Чудотворца.

Ещё один комплекс, датированный XV веком, – это Свято-Троицкий Михайло-Клопский монастырь. Главным сооружением монастыря является Троицкий собор, построенный в 1569 году. С крыши собора открываются неоглядные дали с часто разбросанными селениями, островками, полями и перелесками, водной гладью озера.

Конечно же, Свято-Юрьев монастырь, куда съезжаются паломники и туристы со всего мира. Варлаамо-Хутынский монастырь, где находится могила поэта Г. Державина. И это далеко не весь маршрут для паломнического туризма.

Из интересного в Новгородском районе также можно выделить комплекс построек штаба Гренадерского наследного принца Прусского полка и парк усадьбы «Заверяжье» XIX в., в котором приятно прогуляться и помечтать о будущем.





Промышленность Новгородского района представлена добывающими и обрабатывающими производствами, производством и распределением электроэнергии, газа и воды.

На территории района расположено 5 крупных и средних предприятий обрабатывающей промышленности: ООО «ИКЕА Индастри Новгород» занимается производством фанеры, деревянных фанерованных панелей и аналогичных слоистых материалов, плит из древесины и других одревесневших материалов; ОАО «Подберезский комбинат хлебопродуктов» специализируется на производстве комбикормов для рыб, птиц и сельскохозяйственных животных; ООО «Стройдеталь». Для компании основным продуктом производства являются бетон и растворы, железобетонные изделия, мелкоступные изделия методом вибропрессования; ООО «Океан» занимается переработкой и консервированием рыбы, ракообразных и моллюсков; ООО «ДК РУС» производят чехлы на сидения для автомобилей корейского производства «HYUNDAI» и «KIA».



Географически выгодное расположение, близость к районному центру, разнообразие сфер производства делают Новгородский район привлекательным для инвесторов и предпринимателей.

Животноводство – основное направление в аграрном секторе Новгородского района. Администрация района успешно реализует программы по комплексному развитию сельских территорий.

В Новгородском районе инвестиционная политика направлена как на поддержку действующих отраслей, так и на развитие новых производств. Это благоприятно влияет на конкурентоспособность экономики района, а также позволяет более рационально использовать



трудовые и природные ресурсы, увеличивать налоговые и неналоговые платежи в бюджет.

Район принимает участие в приоритетном национальном проекте «Формирование комфортной городской среды». За последние годы район получил современные датские и спортивные площадки, инфраструктуру, соответствующую духу времени.

Культурная сфера муниципального района представлена 30 учреждениями культуры, из них районные:

- муниципальное автономное учреждение «Чечулинский районный Центр фольклора и досуга»,
- муниципальное автономное учреждение «Борковский районный Дом народного творчества и досуга»,
- муниципальное автономное учреждение «Пролетарский районный Дом культуры и досуга»,
- муниципальное автономное учреждение культуры «Межпоселенческая центральная библиотека».

В деревнях Борки, Ермолино, Чечулино и посёлке Пролетарий есть муниципальные учреждения дополнительного образования – детские школы искусств.

Дома культуры регулярно проводят детские мероприятия, конкурсы, организуют праздники, продвигают культурное наследие Новгородской земли – другими словами, занимаются развитием кругозора, вкуса и чувства прекрасного у молодого поколения.





В Новгородском районе созданы все условия для получения общего образования, включая дошкольное и дополнительное.

Муниципальная система образования Новгородского муниципального района включает в себя 21 образовательную организацию. На сегодняшний день 4123 обучающихся учатся в школах района и 2781 воспитанник насчитывается в детских садах.

Учреждение дополнительного образования детей «Центр внешкольной работы» обучает более трёх тысяч ребят. Центр был создан для развития мотивации личности к познанию и творчеству, реализации дополнительных образовательных программ и услуг в интересах личности, общества и государства.

Другое учреждение дополнительного образования в Новгородском районе – «Дом молодежи, центр гражданско-патриотического воспитания и подготовки допризывной молодежи». В центре проходят квест-игры, фестивали, мастер-классы. Ребятам оказывают помощь в труд-



ных жизненных ситуациях, помогают с трудоустройством. Здесь молодые люди получают максимум внимания, знаний, пользы и просто хорошо проводят время.



На территории Новгородского муниципального района сфера здравоохранения представлена Новгородской центральной районной больницей, с отделениями поликлиники в п. Пролетарий и д. Трубичино, фельдшерско-акушерскими пунктами и врачебными амбулаториями в сельских поселениях.







В Новгородском районе работают 276 предприятий розничной торговли. В районе успешно функционируют 4 федеральных сетевых компании: «Магнит», «Пятерочка», «Верный» и «Дикси». Также работает и магазин торговой сети «Адепт», поставляющий местные продукты.

Для продажи сельскохозяйственной продукции местных производителей, фермерских и личных подсобных хозяйств в районе представлено 12 торговых мест. Практически в каждом поселении муниципального района работают еженедельные ярмарки.

На территории района 38 объектов общественного питания на 2045 посадочных мест.



В районе развита сфера услуг: ремонт и пошив швейных изделий, ритуальные услуги, парикмахерские, ремонт обуви, услуги бань и автостоянок, ремонт автотранспорта, изготовление металлоизделий, транспортные перевозки. Услуги оказывают в основном индивидуальные предприниматели.

Район принимает участие в приоритетном национальном проекте «Формирование комфортной городской среды».

Для осуществления застройки земельных участков осуществляется выдача градостроительных планов; уведомления о соответствии планируемого строительства или реконструкции объекта индивидуального жилищного строительства или садового дома требованиям законодательства о градостроительной деятельности; разрешения на строительство, вносятся изменения в разрешения на строительство.



Гражданам льготной категории, включенным в список лиц, имеющих право на получение бесплатно земельного участка, предоставляются земельные участки.

По программе «Обеспечение жильем молодых семей на территории Новгородского муниципального района на 2017-2025 годы» выдаются свидетельства о праве на получение социальной выплаты на приобретение жилого помещения или создание объекта индивидуального жилищного строительства.

В Новгородском районе сохраняется потребность в учителях информатики, математики, физики, английского языка и других предметов. Требуются медицинские работники как младшего звена, так и врачи. Также остаются востребованными специалисты в торговле, транспортировке и хранении грузов.



# Окуловский муниципальный район

**Окуловский муниципальный район**, образованный в 1927 году, расположен на Валдайской возвышенности в центральной части Новгородской области по левому берегу реки Мсты.

В Окуловском районе каждый увидит потрясающие пейзажи, ведь на его территории находится множество памятников природы: Национальный парк «Валдайский», особо охраняемая природная территория, и еще 22 особо охраняемых территории регионального значения.

Большое количество рек и озер позволяет развиваться разным направлениям спортивного и оздоровительного туризма. Также в Окуловском районе можно найти для себя прекрасное место для отдыха с купанием и ловлей рыбы.

Помимо красот природы, в районе 208 памятников истории и культуры: Церковь Александра Невского, здание бывшей богадельни, бывшее круговое ДЕПО, купеческий дом Франца Реша, бывший дом купца И. А. Степанова, памятник Н. Н. Миклухо-Маклаю, скульптурная композиция «Цой на мотоцикле» и др.

Интересно, что старина тут переплетается с советскими и современными памятниками, гармонично подчёркивая синтез времени и искусства, а уникальная природа только дополняет своеобразие региона.





Исторически Окуловский район развивался как промышленный. Строительная известь, кабельно-проводниковая продукция, бумага, изделия гигиены, фурнитура для мебели, безалкогольные напитки и минеральные воды – такую продукцию предлагают ведущие промышленные предприятия.

Для привлечения инвестиций в районе создана территория опережающего социально-экономического развития «Угловка» (ТОСЭР «Угловка»). Это экономическая зона со льготными налоговыми условиями и упрощёнными административными процедурами.

Резидентами ТОСЭР «Угловка» стали три производства:

- ООО «Валдайская косметика» – производство парфюмерных и косметических средств;
- ООО «СИЛ-Пласт» – производство пластмассовых изделий для упаковки товаров;
- АО «Новхимсеть» – производство прочих химических органических основных веществ (строительство завода по производству эфира).



ТОСЭР способствует расширению отраслей производства в Угловском городском поселении, снижению зависимости от градообразующего предприятия и созданию новых рабочих мест.

Культурная жизнь Окуловского района привлекает не только местных жителей, но и становится центром притяжения многих русских и зарубежных туристов.



Для жителей района активно работают в культурной сфере следующие учреждения:

- МБУК «Межпоселенческий культурно-досуговый Центр»;
- МБУК «Окуловский межпоселенческий библиотечно-информационный центр», в который входит 18 библиотек;
- МБУК «Угловский межпоселенческий Дом культуры»;
- МБУК «Кулотинский городской Дом культуры»;
- МБУК «Боровёнковская централизованная клубная система».

Все они трудятся над созданием проектов в сфере культуры, организуют концерты, показы и мастер-классы.

Для детей и подростков функционирует организация, которая реализует программы дополнительного образования в сфере искусства, в Окуловке с филиалами в посёлках Угловка, Кулотино и Котово. С ребятами работают опытные педагоги, проводятся концерты, многие коллективы выезжают на гастроли в областной центр.

Самым значимым событием всей музыкальной жизни Окуловки (возможно, и всей Новгородской области) стал рок-фестиваль «Кинопробы», который проводится уже с 2017 года. За свою историю на площадке выступали Би-2, Леонид Агутин, КняZz, ДДТ и многие другие именитые артисты.



В Окуловском районе функционируют 15 образовательных учреждений, в которых обучается 2600 учеников, 7 детских садов с 4 филиалами, в которых воспитывается 1200 детей.

Все образовательные учреждения района оснащены современным оборудованием.

На базе двух школ созданы центры «Точка роста» для реализации основных и дополнительных общеобразовательных программ цифрового и гуманитарного профилей. В центрах ребята могут реализовать свой потенциал, получить новые знания в области современных профессий.

Особое внимание уделяется развитию детского технического творчества и массового спорта.

Для продвижения философии здорового образа жизни школы ведут активную работу во внеурочное время, а для молодых людей работают различные спортивные секции.

Система здравоохранения района достаточно развита:

- ГОБУЗ «Окуловская центральная районная больница» вместимостью 70 коек круглосуточно и 16 коек дневного стационара;

- Центральная районная и стоматологическая поликлиники;

- две женских консультации;

- 3 врачебные амбулатории;

- 7 фельдшерских пунктов, 2 из которых передвижные;

- 1 офис врача общей практики.

Бизнес в районе динамично растёт: 188 субъектов в сфере услуг и 230 торговых объектов.

В районе развита развозная торговля продовольственными товарами и товарами повседневного спроса: она осуществляется в 102 населенных пунктах силами 11 автомагазинов.

Функционируют торговые сети федерального значения: «Дикси», «Магнит», «Пятерочка» и др. Свежие продукты местного производства всегда можно купить на еженедельной ярмарке, а также на розничных сельскохозяйственных рынках.

Вкусно покушать предлагают 14 предприятий общественного питания.

В районе действует «Окуловское пассажирское автотранспортное предприятие», в распоряжении которого находится 13 единиц автотранспорта, обслуживающее пассажиров Окуловского района на 26 автобусных маршрутах.



Чтобы отправиться в более дальнее путешествие, можно воспользоваться железнодорожным транспортом. Через Окуловку проходит скоростной поезд «Сапсан», курсирующий по маршруту Санкт-Петербург – Москва и обратно. Всего 2,5 часа отделяют Окуловку и столицу России.





В Окуловском районе по операциям с недвижимым имуществом осуществляют деятельность 9 субъектов малого предпринимательства.

Торговлю строительными материалами для строительства жилья осуществляют порядка 10 торговых объектов.

В соответствии с региональной адресной программой по переселению на 2019–2025 годы включено 280 жилых помещений. В 2021 в Окуловке завершится строительство пятиэтажного 130 – квартирного жилого дома.



В Окуловском районе нехватка кадров в сфере образования, требуются воспитатели детей дошкольного возраста, учителя начальных классов, русского языка и литературы, математики, химии, физики, английского и немецкого языков, информатики.

Вакансии открыты и в промышленных сферах: производство химических веществ и хими-

ческих продуктов, производство прочей неметаллической минеральной продукции, обеспечение электрической энергией, газом и паром.

Окуловский район всегда рад молодым специалистам.





# Парфинский муниципальный район

## *Парфинский муниципальный район*

– район молодой, он был образован в декабре 1968 года. На западе район граничит со Старорусским, на севере – с Крестецким, на востоке – с Демянским районами. На северо-западе территория района выходит к озеру Ильмень, где открывается потрясающий вид на бесконечный водный простор.

Район богат природными красотами и историко-культурными памятниками.

Памятник природы «Дельта реки Ловать» производит неповторимое впечатление на тех, кто впервые бывает в этих местах. Тут ощущается настоящая свобода, чувствуется сила дикой природы. И это неслучайно, ведь река Ловать – самая крупная река Ильменского бассейна. Она привлекает любителей природы и рыбалки из разных уголков страны. Именно по этой реке проходил путь «из варяг в греки».

Местность в Парфинском районе болотистая. Существует даже болотный резерват, заповедник «Невий мох». По сей день там ведутся работы по поиску солдат, которых забрали болота Новгородской земли в годы Великой Отечественной войны. Это место для упокоения боевых самолетов. Летчики принимали болота за ровную поверхность и сажали самолет. На болоте сохранились обломки почти всего спектра советской военной авиации: лёгкие самолёты, истребители, штурмовики и бомбардировщики.

Мемориал Великой Отечественной войны, Дом культуры, памятник В. И. Ленину, Церковь Серафима Саровского – вот неполный список мест, которые стоит посетить в Парфинском районе.





Основа экономики района – промышленность и сельское хозяйство.

Основной крупной организацией в обрабатывающей промышленности является ООО «Парфинский фанерный комбинат», который уже более 100 лет выпускает востребованный продукт. Сельское хозяйство района представлено ООО «Новые технологии», занимающееся животноводством. ООО «Паритет» специализируется на производстве хлебной продукции. В строительной отрасли можно выделить производственные компании ООО «АС-групп» и ООО «Авангард».



Культурная система района построена следующим образом:

– Муниципальное бюджетное учреждение культуры «Межпоселенческий культурно-досуговый центр Парфинского муниципального района»;

– Муниципальное учреждение культуры «Межпоселенческая централизованная библиотечная система Парфинского муниципального района»;

– Муниципальное бюджетное учреждение дополнительного образования «Парфинская детская школа искусств»;

– Муниципальное бюджетное учреждение «Центр финансово-экономического, методического и технического обслуживания учреждений сферы культуры и дополнительного образования Парфинского муниципального района».

Все эти учреждения системно и сообща трудятся для создания интересной культурной жизни Парфинского района: проводят развлекательные мероприятия, устраивают конкурсы и мастер-классы, участвуют в различных акциях.



Прививают патриотизм подрастающему поколению в культурно-досуговом центре, там работает Музейная комната боевой славы. В ней представлена история военных действий на территории Парфинского района в годы Великой Отечественной войны.

Образовательные услуги оказывают 4 детских сада, 3 школы (МАОУ «Средняя школа п. Парфино», МАОУ «Средняя школа п. Пола», МАОУ «Основная школа д. Федорково»), организации дополнительного образования (МАОУ «Центр детского творчества», МАУДО «Детско-юношеская спортивная школа»).

В Парфинском районе ребята могут попробовать себя как в различных спортивных секциях, так и в творческих студиях (вокал, хореография).



Медицинское обслуживание осуществляет Парфинский филиал ГОБУЗ «Старорусская ЦРБ» в состав которой входят: Центр врачей общей практики в поселке Пола, где функционирует стационар на 50 посещений; Парфинская поликлиника на 100 посещений; ВОП п. Пола на 50 посещений; 11 фельдшерско-акушерских пунктов.



Инфраструктура потребительского рынка муниципального района широка и представлена предприятиями различных типов, видов, форм и включает:

- 125 предприятий розничной торговли, из них: 102 магазина и 20 предприятий мелкорозничной сети;
- 41 отдаленный населенный пункт, не имеющий стационарной торговой сети, обслуживается 3 автомагазинами;
- 13 объектов общественного питания, из которых 6 – общедоступных;
- 18 объектов бытового обслуживания.



Оказываются различные бытовые услуги (парикмахерская, фотоателье, ремонт обуви, пошив и ремонт одежды, ритуальные).

В торговой сети района имеются федеральные сетевые компании, в том числе: «Пятерочка», «Магнит».

На территории района действуют отделения почтовой связи «Почта России», ПАО «Ростелеком», другие Интернет-провайдеры и операторы сотовой связи.

Наиболее востребованными и перспективными профессиями в Парфинском муниципальном районе являются: педагог, библиотекарь, ветеринар, машинист крана, инженер, техник-технолог.

На территории округа участники программы по своему желанию, исходя из своих возможностей, могут определять первоначальный тип своего жилищного обустройства (временный или постоянный).



Для индивидуального строительства жилья используются имеющиеся в муниципальном районе строительные материалы (лес, пиломатериалы, песок, гравий), приобретаемые на общих основаниях, имеются магазины строительных материалов.



Оформление земельных участков в Пестовском муниципальном районе проводится с учетом действующего законодательства.





# Пестовский муниципальный район



*Пестовский муниципальный район*, один из самых молодых районов области, образован в 1965 году. Район граничит на западе с посёлком Мошенское, на северо-западе – с Хвойнинским районом, на северо-востоке – с Вологодской, а на юге – с Тверской областями.

Районный центр – город Пестово – находится от Великого Новгорода в 320 км.

Район пересекает железная дорога, связывающая Москву с Санкт-Петербургом, протяжённостью 75 км.

Пусть район и молодой, но история возникших здесь поселений корнями уходит в далекое прошлое. Поэтому на территории района можно встретить сопки, курганы, жальники, городища – все 64 памятника археологии укажут на жизнь, которая была здесь тысячу лет назад.

Помимо археологических памятников, в районе сохранились памятники архитектуры и градостроительства. Так, Церковь Святой Троицы известна как самый ранний памятник каменного зодчества периода классицизма.

Не обошлось и без памятников В. В. Ленину. В Пестовском районе сохранился один из четырёх прижизненных памятников вождю, установленный в 1920 году.

Именно здесь, в русской глубинке, черпали вдохновение всемирно известные писатели и художники. Среди них М. М. Пришвин, Н. С. Лесков, А. И. Куприн, И. И. Шишкин.

Помимо загадочной древней истории, территория района славится чистой и целебной водой 4 святых источников (на самом деле их больше). Например, старинный святой источник на ручье Дровник был паломническим местом в прошлом столетии.

Район сочетает в себе памятники истории и культуры, постройки послевоенной эпохи и современные жилые микрорайоны. Этаким неповторимый синтез уютной провинции.



Активно развивается в районе деревоперерабатывающая промышленность. ООО «ГК «УЛК» обособленное подразделение «Пестовский лесопромышленный комплекс» имеет высокую производительность по глубокой переработке древесины. Переработкой древесных отходов занимаются компании ООО «Грин Энерджи» и ООО «Пестовоэкспортлес».



В районе продолжается швейная традиция ещё с советских времён. Сейчас здесь производит мужскую и женскую одежду фабрика ООО «Кутузов». В месяц они выпускают более 5000 единиц товара, шьют фирменную одежду для известных компаний и уже заработали хороший имидж на швейном рынке.

ООО «Пестовохлеб» ежедневно печёт вкусный хлеб для местных жителей и жителей ближайших районов.

Сельскохозяйственным производством в районе занимаются 4 сельскохозяйственных организации, 15 крестьянских хозяйств и свыше семи тысяч личных подсобных хозяйств.

На территории района работают 802 субъекта малого и среднего бизнеса, 580 индивидуальных предпринимателей. Неплохая цифра для района! Жители активно развивают свою малую родину и, как видим, успешно реализуют свои бизнес-проекты.

Пестовский район активно привлекает инвестиции. С 2019 по 2023 гг. в работе находится

20 инвестиционных проектов в различных отраслях и сферах экономики. Проекты реализуются внутренними инвесторами малого, среднего и крупного бизнеса. Сейчас продолжается реализация крупных инвестиционных проектов: в приоритете увеличение пропускной способности Октябрьской железной дороги путем добавления второй линии; реконструкция линий электропередач Новгородский филиал ПАО «МРСК Северо-Запада».

Для культурного обслуживания населения района функционируют:

- центр народной культуры и досуга им. А. У. Барановского;
- межпоселенческий культурно-досуговый центр с 16 филиалами на селе (в состав центра входят: литературно-творческое объединение «Ли́ра» и кино-видеостудия «Окно»);
- 14 библиотек в городе и на селе;
- детская школа искусств;
- кинотеатр;
- музей истории Опытно-механического завода.

Отметим, что 12 коллективов района имеют звания «народных» и «образцовых». Это свидетельствует о профессионализме педагогов, которые преподают в Пестовском районе, а также о слаженной работе учреждений культуры.





Система образования в Пестовском районе имеет в своём составе:

- 6 общеобразовательных организаций (в том числе 4 средние школы: 3 в городе, 1 на селе);
- 2 основные сельские школы;
- 5 организаций дошкольного образования;
- Детская школа искусств;
- 3 образцовых детских коллектива: изостудия «Маяка», музыкальная студия «Солнечный город», студия танца «Провинция»;



- муниципальное бюджетное учреждение детский оздоровительный лагерь «Дружба»;
- филиал ОГА ПОУ «Боровичский техникум строительной индустрии и экономики» (предлагает 320 мест, ведет обучение по 6 профессиям);
- государственное образовательное учреждение для детей, нуждающихся в психолого-педагогической и медико-социальной помощи «Центр психолога – медико-социального сопровождения» №13 г. Пестово.

Образование располагает всеми ресурсами для развития детского потенциала, привлечения их к творчеству, искусству, а также у молодежи есть возможность получить квалифицированную профессию.

В структуру здравоохранения района входит центральная районная больница, которая состоит из:



- 6 лечебных подразделений;
- поликлиника;
- 16 фельдшерско-акушерских пунктов на селе;
- станция неотложной помощи;
- 8 аптек и аптечных пунктов;
- 2 оптики.

В муниципальном районе действует система обязательного медицинского страхования по договорам с филиалом страховой медицинской организации ООО ВТБ МС, ОАО «Страховая медицинская организация «Сибирь».

В здравоохранении работает и малый бизнес. Действуют 3 стоматологические клиники («Жемчужина», ИП Стольников В., ИП Зверева О.), детский кабинет и кабинет УЗИ (ИП Игонина Н. В.), диагностический медицинский центр («Невис»). Жители могут получить оперативную консультацию от специалистов.



Потребительский рынок играет важную роль в жизнеобеспечении населения.

Инфраструктура потребительского рынка муниципального района представлена предприятиями различных типов, видов, форм и включает: 277 предприятий розничной торговли, из них: 134 магазина, 135 предприятий мелкорозничной сети и 8 автомагазинов.

Приоритетным направлением развития инфраструктуры потребительского рынка Пестовского района остается стационарная торговля.



На территории района действуют 32 предприятия общественного питания, из них общедоступных – 23 (8 – кафе, 1 – бар, 2 – буфета, 11 – закусочных, 1 – столовая), 2 столовые при промышленных предприятиях, 7 школьных столовых и 57 объектов бытового обслуживания.



Для принятия и обслуживания гостей муниципального района имеется: гостиница «Серебряный бор» на 23 места; гостиница «Калинка» на 11 мест; гостиница «На почтовой» на 14 мест; гостиница «Пестово» на 30 мест; гостиница «ОМЗ» на 10 мест.

Наибольшая кадровая нехватка в Пестовском районе ощущается в сфере здравоохранения: требуются врачи разной специализации (хирурги, педиатры, неврологи, анестезиологи, реаниматологи, терапевты и др.)

В сфере образования есть нехватка в учителях иностранных языков.

Также требуются экономисты, тестоводы, подсобные рабочие, пожарные, водители, официанты, трактористы, продавцы и курьеры.



На территории района участники программы по своему желанию, исходя из своих возможностей, могут определять первоначальный тип своего жилищного обустройства (временный или постоянный).

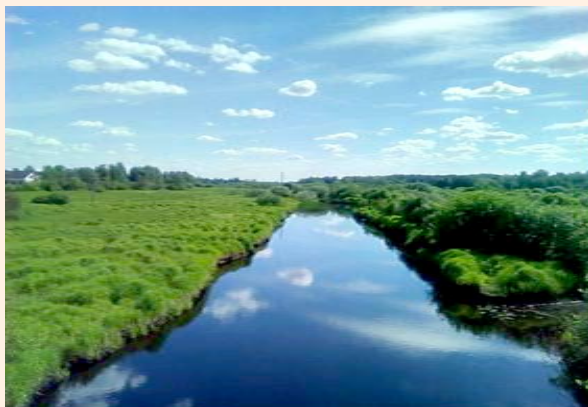
Для индивидуального строительства жилья можно использовать лес, который выписывает ГОКУ «Пестовское лесничество», брус и пиломатериалы можно приобрести на частных пилорамах.

Оформление земельных участков в Пестовском муниципальном районе проводится с учетом действующего законодательства.





# Поддорский муниципальный район



**Поддорский муниципальный район** образован 1 августа 1927 года. Район отдалённый, находится в 162 км к югу от Великого Новгорода на реке Редья и граничит с Волоотовским, Старорусским, Марёвским и Холмским. А также соседями района является Псковская область (Дедовичский и Бежаницкий районы).

Через Поддорский район проходит автодорога «Шимск-Старая Русса-Невель», которая обеспечивает выход в Псковскую, Смоленскую области и Республику Беларусь.

Как и в любом районе Новгородской области, в Поддорском можно встретить храмы. Здесь их пять, и один из них, Церковь Смоленской Ико-

ны Божией Матери дер. Марково, является памятником архитектуры XVIII века.

Ещё из памятных мест можно отметить два святых источника: Св. источник Андрея Первозванного и Св. источник Нила Столобенского. Два камня-следовика – священные камни язычников.

В Поддорском районе развит поклонный туризм: здесь напоминают о Великой Отечественной войне 10 воинских захоронений и 14 памятных знаков. А с 2016 года в районе реализуется проект по созданию военно-исторического музея под открытым небом «Партизанский лагерь», являющийся символом всего партизанского движения на Новгородской земле.



Исторически Поддорский район является сельскохозяйственным. В наше время производством этой продукции в районе занимаются 3 сельхозпредприятия, 16 фермерских хозяйств и 1676 личных подсобных хозяйств, а также зарегистрирован сельскохозяйственный потребительский перерабатывающий сбытовой кооператив «Новгородская ягода».

Ведущим промышленным предприятием района является ООО «Поддорский маслозавод», поставляющий свою продукцию по всей Новгородской области.



За культурные и спортивные мероприятия в районе отвечают 12 культурно-досуговых учреждений, 10 библиотек, музыкальная школа, Центр обслуживания учреждений культуры и Центр физической культуры и спорта «Лидер».

В целях создания условий для развития местного традиционного народного художественного творчества, самодеятельного творчества в учреждениях клубного типа созданы и работают 78 формирований – это клубы по интересам, кружки, творческие мастерские,



любительские объединения, вокальные и хореографические коллективы.

Важным направлением сферы культуры является организация библиотечного обслуживания населения, комплектование и обеспечение сохранности книжных фондов библиотек.

Все библиотеки оснащены компьютерами, имеют выход в Интернет и точку доступа для населения.

На территории района программу дошкольного образования реализуют 2 образовательные организации и 1 филиал. В районе обеспечена 100-процентная доступность дошкольного образования для детей в возрасте от 2 месяцев до 3 лет.

В систему общего образования района входит одна общеобразовательная организация с филиалом в селе Белебелка.





Здравоохранение Поддорского района представлено областным автономным учреждением здравоохранения «Поддорская центральная районная больница», которое включает:

- Холмский филиал;
- стационар;
- поликлинику;
- центр общей врачебной (семейной) практики с. Белебелка;
- 6 фельдшерско-акушерских пунктов (д. Селеево, д. Перегино, д. Нивки, д. Бураково, д. Переезд, д. Заозерье).

Важно, что для работников, прибывающих на работу, у администрации есть специализированный жилой фонд размещения специалистов сферы здравоохранения.



Торговое обслуживание населения района обеспечивают 37 торговых точек ( 8 непродовольственных, 9 продовольственных, 17 смешанного ассортимента).

Малочисленные труднодоступные населенные пункты обслуживаются 3 автомагазинами. На территории муниципального района один магазин федеральной розничной сети.

На территории муниципального района оказываются следующие виды бытовых услуг населению: ремонт и строительство жилья; услуги фотоателье; услуги бань и душевых; ритуальные услуги; услуги связи населению оказывают: ПАО «Ростелеком» филиал в Новгородской и Псковской областях , ФГУП «Почта России».



Поддорский район относится к периферийным районам Новгородской области.

Наибольшая потребность в работниках испытывается в сферах: здравоохранения, предоставления социальных услуг, сельское хозяйство (маслозавод).

Жилищный фонд по району составляет 2213 домов, в том числе 23 дома, площадью 13,3 тыс. кв. м, являются многоквартирными. В связи с тем, что населённые пункты муниципального района расположены в сельской местности в районе распространено индивидуальное жилищное строительство.

Земельные участки для индивидуального жилищного строительства предоставляются в аренду или в собственность всем желающим.





# Солецкий муниципальный округ

*Солецкий муниципальный округ* ведёт свою историю с 1927 года. Он находился в составе Ленинградской области вплоть до образования Новгородской в 1944 году.

Солецкий округ расположен на западе Новгородской области. На севере он граничит с Шимским, на востоке – с Волотовским районами Новгородской области, на западе соседствует с Порховским районом Псковской области, а на юго-западе – с Дновским районом Псковской области.

Главной ценностью района является Ильинский собор. Белоснежная церковь Ильи Пророка с трапезной и колокольней возведена в стиле высокого классицизма.

Ещё одно интересное место – «Парк-усадьба в д. Выбити». Прогуливаясь по окрестностям, вы увидите более 50 видов деревьев, большая часть из которых привезена из других регионов.

Ещё одна усадьба находится в деревне Горки. Тут раскинулся парк, в котором основная ценность – Голубое озеро – солёный источник.

Многие достопримечательности в округе связаны с историческими событиями. Так, памятник природы «Молочковский бор» известен с XII века. Через бор шли дружины Александра Невского на бой с тевтонскими рыцарями.

Узнать историю одного из древнейших поселений Новгородской области можно в Сольском краеведческом музее.







Основные отрасли экономики района: сельское хозяйство, торговля, промышленность, транспорт и строительство.

Сельскохозяйственным производством в районе занимаются 7 сельскохозяйственных организаций, 29 фермерских хозяйств индивидуальных предпринимателей, 5632 личных подсобных хозяйств.

Ведущая отрасль в сельском хозяйстве района – животноводство. Более 70 % всех сельскохозяйственных организаций занимаются молочным скотоводством.

Производство в районе осуществляют предприятия электронной, легкой, пищевой, полиграфической, деревообрабатывающей, мебельной и металлообрабатывающей промышленности.

Сфера культуры на территории муниципального округа представлена 5 муниципальными учреждениями:

- детская школа искусств;
- Солецкий краеведческий музей с филиалом «Историко-культурный и природный комплекс «Выбити»;
- Центр культуры и досуга с 10-ю филиалами Домами культуры и клубами на селе,
- «Межпоселенческая централизованная библиотечная система», в состав которой входит районная библиотека с 15 филиалами;
- «Центр методического и бухгалтерского обслуживания учреждений культуры района».

Район активно занимается популяризацией родной земли, патриотическим воспитанием молодёжи, организует развлекательные мероприятия.





В сфере образования района работают 13 общеобразовательных учреждений: 3 общеобразовательные школы, 1 филиал средней школы, 4 дошкольных образовательных организации с 3 филиалами на селе, а также 2 организации дополнительного образования.



В районе активно развивается дополнительное образование. Работают две «Точки роста», где для ребят установлены новые современные компьютеры для освоения полез-



ных навыков. Также молодые люди изучают технологии 3D-печати, осваивают шлемы виртуальной реальности. Полученные знания точно пригодятся в будущем при освоении современных профессий.

В районе функционируют кружки по созданию медиапродукта и обучению игре в шахматы.

Медицинские услуги населению оказывает «Солецкая ЦРБ», в структуру которой входят стационар круглосуточного и дневного пребывания, поликлиника мощностью 375 посещений в смену, детская консультативная поликлиника и 16 фельдшерско-акушерских пунктов.



Также на территории муниципального округа медицинские услуги оказывает Противотуберкулезный санаторий «Велебицы». Здесь пациенты получают качественное лечение и хороший уход.





Сфера торговли муниципального округа представлена магазинами Магнит, Пятерочка, Верный федеральных торговых сетей и торговыми объектами индивидуальных предпринимателей. В торговых объектах реализуются продовольственные и непродовольственные группы товаров, в том числе строительные материалы. Функционирует розничный рынок.



В Солецком округе осуществляют деятельность Солецкое РАЙПО, ООО «Сольцы Хлеб», ООО «Альянс»

Оказываются различные бытовые услуги (парикмахерская, фотоателье, ремонт обуви, пошив и ремонт одежды, ритуальные).

Услуги сотовой связи предоставляют провайдеры: МТС, Мегафон, Билайн, Tele2, Yota.

В Солецком округе осуществляют деятельность 3 управляющие компании (ООО «Содействие», ООО «ЦОКС», ООО «Новстрой-К»), обслуживающая организация («ООО «КВИМ»).



Солецкий округ нуждается в кадрах в сферах здравоохранения, образования, сельского хозяйства, торговли, а также требуется обслуживающий персонал.

На территории округа участники программы по своему желанию, исходя из своих возможностей, могут определять первоначальный тип своего жилищного обустройства (временный или постоянный).

Для индивидуального строительства жилья используются имеющиеся в муниципальном районе строительные материалы (лес, пиломатериалы, песок, гравий), приобретаемые на общих основаниях.

Оформление земельных участков в Солецком муниципальной районе проводится с учетом действующего законодательства.





# Старорусский муниципальный район

**Старорусский муниципальный район** образован в 1927 году. Старорусский район расположен на юго-западе Новгородской области. Административный центр – город Старая Русса.

Старорусский район известен в России (и не только) своим культурным наследием. На территории района 217 объектов, представляющих ценность: 65 архитектурных памятников, 90 памятников истории и культуры и 62 археологических.

Настоящая «визитная карточка» района – курорт «Старая Русса», основанный в 1828 году. Курорт является одним из старейших в России и известен своими лечебными минеральными водами. Сюда приезжали подправить здоровье многие известные личности: Д. И. Менделеев, Ф. М. Достоевский, С. В. Рахманинов.

Ещё одно уникальное место Старой Руссы – Дом-музей Ф. М. Достоевского. В течение 8 лет писатель со своей семьёй проводил лето в Старой Руссе. Здесь были написаны романы «Бесы», «Подросток», «Братья Карамазовы», Пушкинская речь, статьи для «Дневника писателя».

Прикоснуться к творчеству гения можно и в музее романа Ф. М. Достоевского «Братья Карамазовы». Музей не просто посвящён одному из известнейших романов Достоевского, но и в нём представлена жизнь провинциального города второй половины XIX в. Считается, что именно Старая Русса стала прообразом Скотопригоньевска, в котором разворачиваются события романа «Братья Карамазовы».

Обязательны к посещению в Старой Руссе краеведческий музей с картинной галереей и музей Северо-Западного фронта. А необычный музей «Усадьба средневекового рушанина» познакомит с солеварением – древнейшим промыслом жителей Старой Руссы (рушан).







Помимо богатого исторического наследия, Старорусский район развивает производственно-промышленный комплекс. Основное направление производства – обрабатывающее.

На территории района работают 44 обрабатывающих производства.

Основным градообразующим предприятием района является АО «123 авиационный ремонтный завод». Завод занимается ремонтом, модернизацией и техническим обслуживанием авиационной техники военного и гражданского назначения. На долю предприятия приходится более 70 % от общего объема реализованной продукции.



Старорусский район активно привлекает инвестиции. На данный момент реализуются следующие проекты:

- по созданию медицинского центра (АО «Северо-Западный центр доказательной медицины»);

- по выращиванию и производству кормов искусственной сушки (ООО «Фермекс»);

- по хранению и переработке (ООО «Вороново-Агро»);

- строительство цеха по переработке дикорастущего растительного сырья (ООО «Грумант»).

Культурно-досуговую жизнь района обеспечивают 26 учреждений, из них 5 находятся в Старой Руссе: Дом культуры имени Тимура Фрунзе, Центр культуры «Русич», Центр народного творчества и ремесел «Берегиня», Молодёжный культурный центр и киноцентр.

Центр народного творчества и ремесел «Берегиня» регулярно проводит мастер-классы по народным ремёслам, организует выставки и интерактивные программы.

Рушане – творческие люди, поэтому в районе насчитывается 371 коллектив, студия, в которых по различным направлениям творчества занимаются более 7,5 тысяч человек.



В центре города на Соборной площади в здании водонапорной башни работает туристско-информационный центр, где гости города могут получить всю необходимую информацию для путешествия по Старорусскому району. Кстати, здесь же можно подняться на смотровую площадку «Башня», откуда открывается живописный вид на город.

Для гостей города разработаны различные интерактивные экскурсии. Так, в рамках этно-маршрута «Прогулки по городу с Петрушкой» проводятся театрализованные экскурсии с участием Петрушки – сказочного бренда Старой Руссы.

Стоит отметить, что культурные учреждения района имеют опыт проведения крупных, даже международных мероприятий. Международные Старорусские чтения «Достоевский и современность», Международный фестиваль русской музыки имени С. В. Рахманинов регулярно привлекают участников со всего света.

В сфере образования района работают 7 общеобразовательных организаций. Это крупные школы-комплексы, в состав которых входят детские сады и дошкольные группы.

Для развития потенциала школьников в рамках реализации национального проекта «Образование» в школах открыты 7 центров цифрового и гуманитарного профилей «Точка роста», и в 4 школах внедрена целевая модель цифровой образовательной среды. Это позволяет ребятам получить самые свежие, современные и актуальные знания в различных областях.



Ещё одна программа, в которой участвует район, – это проект «Успех каждого ребенка». В рамках данного проекта в сельских школах отремонтированы 5 спортивных залов, развиваются спортивные клубы и факультативы. Всё это направлено на повышение интереса к физической культуре среди детей и развитию массового спорта на селе.

Не только спорт, но и творческий потенциал молодёжи важен для их удачного будущего. МАУДО «Центр детского творчества» предлагает ребятам разнообразные направления для дополнительного образования: техническое, художественное творчество, спортивное, эколого-биологическое и туристско-краеведческое.

ГБУЗ «Старорусская центральная районная больница» является межрайонным центром оказания высококвалифицированной специализированной медицинской помощи



населению Старорусского района и близлежащих районов со стационаром на 395 коек и поликлиническими подразделениями на 1605 посещений в смену. Кроме того, в состав ГБУЗ «Старорусская ЦРБ» входят три отделения общей врачебной (семейной) практики, одна врачебная амбулатория и 23 фельдшерско-акушерских пункта.

В стационаре имеются 10 клинических отделений (4 – хирургического профиля и 6 – терапевтического профиля).



В настоящее время Старорусская ЦРБ оказывает полный спектр услуг (стационарная, стационар замещающая и амбулаторно-поликлиническая медицинская помощь).



В районе функционируют 215 предприятий торговли с 454 объектами, 30 точек общественного питания и 106 предприятий бытового обслуживания. Деятельность по розничной торговле на территории Старорусского района осуществляют 5 федеральных сетевых компаний в 25 торговых объектах, расположенных на территории муниципального образования город Старая Русса.

Потребительскую кооперацию в Старорусском районе представляет потребительский кооператив «Старорусский кооператор». Торговая сеть представлена 36 розничными торговыми предприятиями: 3 автомагазина; 2 предприятия общественного питания; 4 магазина в городе Старая Русса; 27 магазинов в сельской местности.

Основные операторы сотовой связи МТС, МЕГАФОН, ТЕЛЕ 2, Yota, охватывают весь район.



Больше всего район нуждается в специалистах в сфере обрабатывающего производства: инженеры, инженеры-конструкторы, инженеры-технологи, радиомеханики, лаборанты, пекари, водители, грузчики, кочегары.

Сфера образования ощущает нехватку воспитателей, учителей и музыкальных руководителей.

Врачи, врачи-стоматологи, медсёстры и санитарки требуются в отрасль здравоохранения.



Сельское хозяйство нуждается в трактористах-машинистах и рабочих сельскохозяйственного производства.

Торговля и общественное питание приглашает продавцов, поваров, кондитеров, официантов и барменов.

Жители, решившие обосноваться в Старорусском муниципальном районе, в основном приобретают в собственность земельные участки.

Все участки находятся на землях населённых пунктов и имеют вид разрешённого использования «индивидуальное жилищное строительство» или «личное подсобное хозяйство». в собственность бесплатно отдельным категориям граждан (многодетным семьям, молодым семьям, семьям, имеющим в своем составе детей-инвалидов), в случае соответствия условиям областного закона от 27.04.2015 № 763-03 «О предоставлении земельных участков на территории Новгородской области».

Договор аренды земельного участка, находящегося в государственной или муниципальной собственности, заключается без проведения торгов в случае его предоставления для индивидуального жилищного строительства в соответствии с российским законодательством.

Земельным кодексом Российской Федерации предусмотрена возможность образования земельного участка для его продажи или предоставления в аренду путем проведения аукциона для целей индивидуального жилищного строительства по инициативе органа местного самоуправления.



# Хвойнинский муниципальный округ

**Хвойнинский муниципальный округ** образован 20 сентября 1931 года, расположен на северо-востоке Новгородской области.

Хвойнинский округ граничит на востоке с Чагодощенским районом Вологодской области, на юге – с районами Новгородской области: Боровичским, Мошенским, Пестовским. Соседями Хвойнинского округа на западе являются Бокситогорский район Ленинградской области и Любытинский район Новгородской области.

Хвойнинский округ славится лесами: около 65 % территории занимают леса, преобладают сосновые. Помимо лесов, красоту пейзажей дополняют озёра (насчитывается 150 больших и малых озёр). Самые крупные из них – Городно (1052 га), Игорь (536 га), Видимирское (492 га).

Не только озёра, но и реки протекают по территории округа: много небольших речонков, которые относятся к бассейну Каспийского моря. Из больших рек можно выделить Песь, Ратца, Кабожа.

Леса, озёра, реки – картинка вырисовывается потрясающая. Но не только богатства природы можно встретить в Хвойнинском округе. Как и в некоторых районах Новгородской области, в Хвойнинском округе много сопок, курганов,

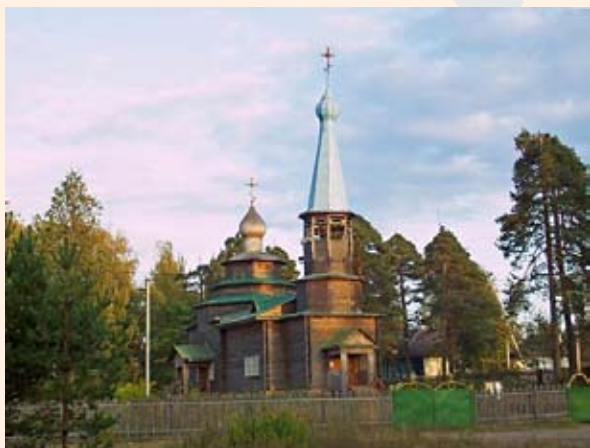


жальников, древних славянских захоронений VI–X веков нашей эры. Всё это указывает на то, что исторические корни округа уходят в самую глубь веков.

Хвойнинский округ насчитывает 22 архитектурных памятника, 9 памятников истории и 140 памятников археологии. Историю округа хранит «Хвойнинский краеведческий музей».

Активно возрождаются православные традиции. В округе 9 церковных приходов: преподобного Никандра Городноезерского (п. Хвойная), святого мученика Иоанна Воина (д. Миголощи), Пресвятой Троицы (д. Видимирь) и других.

Паломники из всех уголков России приезжают поклониться святым мощам Никандра Городноезерского, испить воды из святого источника Марка Пустынника.





Транспорт, сельское хозяйство, промышленность и торговля – вот основные векторы экономического развития.

На предприятия сельского хозяйства, охоты и лесного хозяйства приходится 10 % экономики округа, транспортировка и хранение – 48 %, оптовая и розничная торговля занимает 25 %, добыча полезных ископаемых – 1 %, обрабатывающие производства – 8 %, производство и распределение электроэнергии, газа и воды – 4 %, прочие – 4 %.

Предприятия Хвойнинского округа выпускают пиломатериалы, технологическую щепу, песок, щебень, гравий, торф, моточные изделия. Также предприятия оказывают ряд услуг, в том числе техническое обслуживание и ремонт тепловозов, транспортировка нефти и светлых нефтепродуктов.

В пищевой отрасли производятся пиво, безалкогольные напитки, пастеризованное молоко, творог, сметана, ряженка, чай, хлебобулочные и кондитерские изделия.

В сфере культуры в округе работают следующие учреждения:

– МБУК «Централизованное культурно – досуговое объединение «Гармония» (14 сельских домов культуры и клубов),

– МБУК «Межпоселенческая централизованная библиотечная система Хвойнинского муниципального района» (14 сельских библиотек),



– МБУК «Хвойнинский краеведческий музей»,

– МБУДО «Детская школа искусств»,

– МБУ «Хвойнинский спортивно-молодежный центр».

Учреждения культуры активно занимаются сохранением и продвижением народной традиционной культуры.

В районе успешно развиваются самодеятельные творческие коллективы. Регулярно проводятся интересные развлекательные мероприятия. Например, «Левочская ярмарка» – реконструкция старинной Никольской ярмарки.

Хвойнинский округ стремится сохранить традиции, привлечь к этому молодое поколение и воспитать в них любовь и уважение к истории.





На территории Хвойнинского муниципального округа находятся 6 общеобразовательных организаций (с 5-ю дошкольными группами) и 2-мя филиалами, 3 дошкольных образовательных организации (в составе 1 филиал, 1 структурное подразделение), 2 учреждения дополнительного образования, а также филиал ОГАПОУ «Боровичский техникум строительной индустрии и экономики». В указанном филиале

ведется подготовка по профессиям тракторист-машинист сельскохозяйственного производства, машинист лесозаготовительных и трелевочных машин.

Услуги здравоохранения предоставляют 3 медицинских организации: негосударственное учреждение НУЗ «Отделенческая больница на станции Волховстрой ОАО «РЖД», ГОБУЗ «ДТС Хвойное», ОАУЗ «Хвойнинская центральная районная больница».

В состав Хвойнинской ЦРБ входят стационар, поликлиника, три сельских врачебных амбулатории и офис врача общей практики. Также на территории округа находится 13 фельдшерско-акушерских пунктов.

Инфраструктура организаций торговли в округе представлена организациями различных типов, видов, форм и включает 172 предприятия торговли, 19 предприятий общественного питания.



На территории района осуществляет деятельность 1 сельскохозяйственный кооперативный рынок – СПСК «Хвойнинский».

Перечень бытовых услуг, оказываемых населению района, представлен 17 организациями и 38 индивидуальными предпринимателями. Услуги электросвязи представляет ПАО «Ростелеком». Операторами сотовой связи на территории являются «Мегафон», «МТС», «Билайн», «Теле2», «Yota». Имеется высокоскоростной доступ к сети Интернет через мобильную связь.







Важным фактором, оказывающим влияние на устойчивое экономическое развитие, являются трудовые ресурсы. Наибольшая доля занятых приходится на сельское хозяйство, охота и лесное хозяйство и предоставление услуг в этих областях (10,9 %) государственное управление и обеспечение военной безопасности (7 %), торговля (12,4 %), транспортировка и хранение (17,9 %), образование (8,2 %).

Наибольшую потребность в работниках испытывают: обрабатывающие производства, сельское хозяйство, охота и лесное хозяйство, торговля и здравоохранение. Перспективная потребность в кадрах на период 2020-2026 года составляет более 60 человек ежегодно.



Одной из основных задач органов местного самоуправления в округе является формирование комфортной и современной среды проживания. Для индивидуального строительства жилья используются имеющиеся в муниципальном округе строительные материалы (лес, пиломатериалы, песок, гравий), приобретаемые на общих основаниях.

Всем желающим, с учетом действующего законодательства Российской Федерации, пре-

доставляются земельные участки под строительство частных индивидуальных домов. Объем ввода жилья на территории района за 2020–2025 годы составит 17,7 тыс. кв. м.

Стоимость жилья в округе составляет: в многоквартирных домах (строящиеся) от 36,9 тыс. рублей за 1 кв. м, вторичный рынок жилья – от 22,8 тыс. рублей за 1 кв. м, коттеджи от 2,5 млн рублей.





# Холмский муниципальный район



*Холмский муниципальный район* образован в 1927 году в составе Ленинградской области. За первые 30 лет своего существования успел сменить несколько регионов (Калининская, Великолукская, Псковская области), а в 1958 вошёл в состав Новгородской области.

На севере район граничит с Поддорским, на востоке – с Маревским районами Новгородской области, на юге соседями являются Торопецкий и Андреапольский районы Тверской области, а на юго-западе – Локнянский и Бежаницкий районы Псковской области.

В Холмском районе леса занимают 60 % его территории. Сразу понятно, что природа района заслуживает отдельного внимания. Так, заповедник «Рдейский» – это богатейшая кладо-

вая торфа, регулятор водного режима многих рек и место произрастания ряда редких видов растений, занесенных в Красную книгу.

Ещё одно живописное место – слияние рек Ловати и Куньи. Тут ощущаешь всю мощь природы: прозрачная вода, свежесть воздуха, наполненного ароматом трав и цветов.

В 1 км от Холма расположен Медовский водопад. Настоящий водопад ниспадает по известняковым плитам.

Таким предстаёт Холмский район, удивительно живописным и притягивающим.

Помимо природы, в Холмском районе много памятников, воинских захоронений, работает музей истории Холмского района, приглашает к себе Тихвинская церковь.





Не только природой гордится Холмский район. Лесозаготовка – основной вид экономической деятельности в районе. 16 организаций занимаются лесозаготовительными работами. Самая крупная – ООО «Холмская лесоторговая компания».

В районе развитие культуры и досуга поддерживают 22 учреждения. Среди них Дом народного творчества, Музей истории Холмского района, 11 библиотек, Школа искусств и др. Все они активно занимаются развитием творческого потенциала у молодёжи, участвуют в организации развлекательных мероприятий.



Так, ежегодно в Холме проводится международный конкурс патриотической песни «Сердцем причастны». Традиционно участники конкурса приезжают в Холм из Республики Беларусь, Казахстана, Прибалтики, Молдовы, Армении, Германии и других стран.

Образовательные услуги для населения оказывают:

- средняя общеобразовательная школа в Холме;
- детский сад «Радуга» в Холме с филиалом в деревне Красный Бор;



– муниципальный центр дополнительного образования.

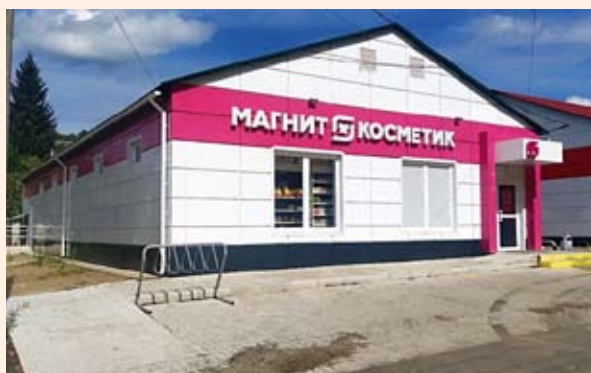
В единственную школу съезжаются ребята из всего района: для удобства организовано движение школьных автобусов.

В летнее время в деревне Морхово работает Детский оздоровительный лагерь «Мечта», который собирает ребят не только из Холмского района, но и из других районов Новгородской области.



Медицинское обслуживание населения района осуществляет Холмский филиал областного автономного учреждения здравоохранения «Поддорская центральная районная больница». Для жителей района предоставлено 12 коек дневного стационара, 10 – сестринского ухода, 8 – круглосуточной терапии, 4 – круглосуточной хирургии.

Также работают поликлиника, детская консультация, стоматологическое отделение, станция скорой медицинской помощи и 6 фельдшерско-акушерских пунктов.



В районе развита торговая сеть. Для жителей работают крупные сети магазинов: «Пятерочка», «Магнит», «Великолукский мясокомбинат», «Фикс Прайс». Отдаленные деревни обслуживают 7 автомагазинов.

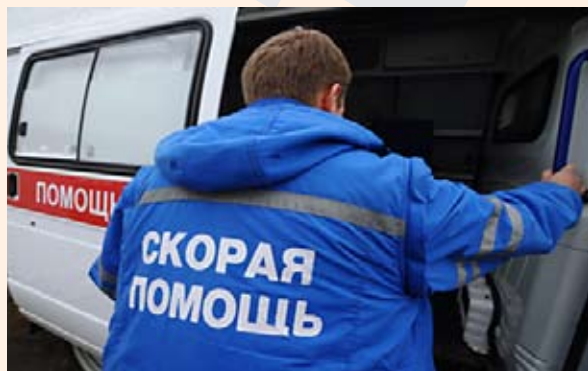
Для торжественных мероприятий или просто уютного отдыха в Холме работают 2 кафе («Дебют»). В городе для комфортной жизни есть все необходимые бытовые услуги: парикмахерские, автомастерские, ателье, мастерские по ремонту обуви.

В городе предоставляются бытовые услуги: бань, по строительству жилья, ремонту и пошиву одежды, парикмахерские, ремонт автотранспортных средств, ритуальные.

Транспортное сообщение между городом Холмом и центрами сельских поселений осуществляется ежедневно. Также ежедневно ходят автобусы в Санкт-Петербург и Великий Новгород.



Наиболее востребованными и перспективными профессиями в Холмском муниципальном районе являются: педагог, фельдшер, водитель грузового автомобиля.



На территории Холмского муниципального района имеются свободные земельные участки для индивидуального жилищного строительства, которые могут быть предоставлены в аренду или в собственность за плату посредством размещения на общероссийском сайте [torgi.gov.ru](http://torgi.gov.ru) информации о возможном предоставлении земельного участка для индивидуального жилищного строительства или для ведения личного подсобного хозяйства.

В городе имеется 4 магазина строительных материалов.

Оформление земельных участков в Холмском муниципальном районе проводится с учетом действующего законодательства.







# Чудовский муниципальный район



**Чудовский муниципальный район** образован в 1927 году в составе Ленинградской области, а в 1944 году присоединён к Новгородской области.

Чудовский район расположен на севере Новгородчины. Район на севере и северо-западе граничит с Киришским и Тосненским районами Ленинградской области, на юге – с Новгородским, а на юго-востоке – с Маловишерским районами Новгородской области.

Богатая и интересная история, живописная природа, разнообразие культурной жизни делают район привлекательным для посещения в любое время года.

Чудовский район сохранил значимые места, связанные с историческими событиями.

Аракчеевские казармы в деревне Селищи переносят нас в XIX века, именно тогда началось строительство комплекса. Во время Великой Отечественной войны казармы сильно по-

страдали, сейчас они больше похожи на руины. Но даже в таком виде ощущается особый шарм ушедшего времени.

Ещё один утраченный памятник – усадьба графа А. А. Аракчеева. Сейчас здесь находится музей, который знакомит гостей с жизнью одного из самых могущественных сановников Российской империи первой четверти XIX века. В музее представлены останки разрушенной усадьбы.

С Чудовским районом связана жизнь и поэта Г. Р. Державин. Именно здесь находилось его имение «Званка». Однако и оно было разрушено в годы войны. И теперь на месте, где когда-то на берегу Волхова возвышалась усадьба, стоят памятный знак и мемориальная доска.

Неслучайно видные деятели России так любили Новгородскую землю. Она давала им силы, вдохновляла на подвиги и поэтические тексты.

Из значимых мест Чудовского района ещё можно отметить Церковь Казанской Иконы Божией Матери – самый поздний храм из дореволюционных на территории района. Религиозная жизнь района проходит именно здесь.

Ожесточенным боям, которые проходили на территории Новгородчины во время Великой Отечественной войны, посвящены мемориалы: «Вечный огонь», «Любино Поле», «Погибшим при защите Отечества».





Чудовский район – один из экономически развитых районов Новгородской области.

В районе работает 5 крупных и средних предприятий обрабатывающих производств, из них три всемирно известных компании с иностранными инвестициями: ООО «ЮПМ-Кюммене Чудово», филиал ООО «УРСА Евразия», филиал ООО «Эс.Си. Джонсон».



В обрабатывающем производстве занято 1,4 тыс. человек или около 40 % от числа работающих на всех крупных и средних предприятиях района.

Обработка древесины и производство изделий из дерева, выпуск машин и оборудования, производство химических продуктов и прочих неметаллических минеральных изделий – основные отрасли экономики района.

В районе активно развивается бизнес: в различных сферах успешно работают 401 индивидуальный предприниматель и 133 малых предприятия. Основные сферы малого и среднего бизнеса: торговля, транспорт, строительство, сельское хозяйство.

С Чудовским районом связаны русские писатели. Так, на территории района действует литературный музей А. А. Некрасова. В этом деревянном доме Некрасов жил летом и осенью на протяжении 5 лет: охотился, писал стихи. Зайдя в дом, можно побывать в кабинете русского писателя и поэта, прикоснуться к его творчеству.

Ещё один литературный музей – музей Г. И. Успенского. Здесь автор изучал жизнь крестьян, рабочих чудовских фабрик и заводов. Местный материал послужил основой для многих произведений: «Власть земли», «Живые цифры», «Петькина карьера», «Четверть лошади» и др.

Сохранять культурное наследие помогает Чудовский музей краеведения, фонды которого содержат бесценные материалы о различных периодах истории района.

Передаёт знания, вдохновляет молодое поколение на творчество самое крупное бюджетное учреждение «Межпоселенческое социально-культурное учреждение «Светоч». В него входит 7 центров досуга, расположенных в различных населенных пунктах района.

Также для ребят работают детская школа искусств и художественная галерея.

Старейшим учреждением культуры в Чудовском районе является муниципальное бюджетное учреждение «Межпоселенческая централизованная библиотечная система».

Культурная жизнь Чудовского района имеет богатую историю. Сейчас для жителей района созданы все условия для интересной и познавательной деятельности.







Система образования Чудовского района имеет широкую сеть образовательных организаций: 4 школы и 6 дошкольных отделений в городе, а также 4 школы и 4 дошкольных подразделения в сельской местности.

В районе для ребят созданы спортивные и патриотические клубы, волонтерские отряды. У молодёжи есть шанс попробовать себя в разных видах деятельности.

Образование района активно участвует в проектах, организованных на уровне региона и поддержанных Губернатором Новгородской области: «Кадры будущего для региона», «Изобретая будущее», «Билет в будущее».

Политика района направлена на поддержку молодого поколения. Так, ежегодно в рамках реализации муниципальной программы «Развитие образования в Чудовском муниципальном районе» 11 одаренным детям – победителям предметных олимпиад, конкурсов, научно-практических конференций – оказывается финансовая поддержка в виде стипендии Главы района.



ГБОУЗ «Чудовская центральная районная больница» оказывает медицинскую помощь населению. В состав больницы входят стационар круглосуточного (55 коек) и дневного пребывания (20 коек), поликлиника на 450 посещений в смену, стоматологическое отделение и 5 фельдшерско-акушерских пунктов, функционирует врачебная амбулатория города Чудово и поселка Краснофарфорный.



На территории района медицинские услуги также оказывает филиал ГБОУЗ «Новгородский областной наркологический диспансер «Катарсис».



На территории муниципального района организован специализированный сельскохозяйственный розничный рынок (управляющая компания ООО «НикАнт»), на котором предоставлено 59 торговых мест для реализации сельскохозяйственной продукции (13 мест на улице и 46 мест в помещении), в том числе определено 7 мест для торговли продукцией собственного производства личных подсобных хозяйств.



Одной из привлекательных особенностей структуры потребительского рынка Чудовского района являются ярмарки. За пределами области известны «Первомайская» и «Успенская» сельскохозяйственные ярмарки. Ежегодно расширяется круг участников этих мероприятий.

В Чудовском районе расположены 8 отделений почтовой связи, 2 – в городе Чудово и 6 – в сельской местности (д. Зуево, д. Трегубово, д. Спасская Полисть, п. Краснофарфорный, п. Грузино, с. Оскуй). Услугами почтовой связи обеспечены все населенные пункты муниципального района.

В Чудовском муниципальном районе существует потребность в кадрах по различным направлениям деятельности. Наиболее востребованные: в сфере медицины – врач (детский хирург, офтальмолог, отоларинголог, терапевт, педиатр, невролог, хирург); в сфере образования – учитель начальных классов, преподаватель, воспитатель детей дошкольного возраста; в сфере промышленности – инженер, сварщик (газосварщик, электросварщик), токарь, слесарь, водитель, монтажник, дозиметрист, машинист, лаборант, электромонтер; в сфере сельского хозяйства – ветеринарный врач, ветеринарный фельдшер, зоотехник, тракторист-машинист, овощевод, механизатор, агроном, мастер-животновод.



Администрация Чудовского района предлагает переселенцам приобретать жилье на первичном и вторичном рынке.

Стоимость жилья на вторичном рынке на 1 января 2020 года: благоустроенное в городской местности – 25-27 тыс. рублей за 1 кв. м; благоустроенное в сельской местности – 16-18 тыс. рублей за 1 кв. м; сельские жилые деревянные дома – 9,0-19,0 тыс. рублей за 1 кв. м в зависимости от величины земельного участка.

Для индивидуального строительства жилья можно использовать лесо- и пиломатериалы. В муниципальном районе осуществляют деятельность около 10 лесозаготовителей, имеется более 10 пилорам. Производится выписка древесины на корню населению по минимальным ставкам.

Оформление земельных участков производится с учетом действующего законодательства Российской Федерации.





# Шимский муниципальный район



*Шимский муниципальный район* был образован 15 февраля 1935 года.

Район расположен на западе области и граничит с Батецким, Солецким, Новгородским, Старорусским, Волотовским районами Новгородской области и Псковской областью.

Шимский район проходит вдоль берега озера Ильмень. По его территории протекают крупные реки: Шелонь, Мшага, Киба.

С деревней Коростынь Шимского района связана история не только Новгородской земли, но и всей России. Именно здесь был заключён Коростынский мир, который в 1471 году положил конец независимости Новгородской республики, и новгородские бояре присягнули на верность Москве.

Коростынь притягивала военных предводителей. Здесь размещался штаб полка Барклай-де-Толли. А самое примечательное здание Коростыни – Путевой дворец Александра I, который часто посещал военные поселения.

Природа Шимского района удивляет своей мощностью. Так, Ильменский глинт – выход образований девонского периода – обрыв высотой до 15 метров точно вскружит голову каждому, кто подойдёт к краю.



Промышленность Шимского района представлена сельскохозяйственным производством, заготовкой древесины, производством промышленной продукции на базе местных сырьевых ресурсов (облицовочная плитка из известняка, заготовка торфа, добыча минеральной и столовой воды).

Сельское хозяйство – одно из основных направлений экономического развития района. В нём функционируют 7 сельхозпредприятий, 40 фермерских хозяйств и более 5 000 личных подсобных хозяйств.

В Шимском районе находится единственный в области льнозавод – ООО «Уторгошский льнозавод». Он на своих землях (посевная площадь – 1000 га) выращивает лен, убирает его и перерабатывает полученную льнотресту в льноволокно. Это позволяет более результативно вести бизнес.

На базе месторождения «Боровское» осуществляет добычу полезных ископаемых ООО «Северная Поляна». Предприятие входит в группу компаний ООО «ТЭК «РусТорф». Добыча торфа, переработка его для сельского и тепличного хозяйств, садоводства, ландшафтных работ, озеленения – основные сферы деятельности производства.



Помимо таких крупных компаний, в районе работают 133 организации (в том числе 48 государственной и муниципальной форм собственности), 76 частных компаний, 7 общественных и религиозных организаций и 2 предприятия смешанной формы собственности.

Шимский район привлекателен для инвестиций. На данный момент в стадии реализации находятся 3 инвестиционных проекта:

- реконструкция производственного здания под столовую;
- строительство завода полного цикла по производству хлопьев из голозерного зерна;
- строительство овощехранилища вместимостью 1 тыс. тонн.



Большая роль в социальном развитии района принадлежит учреждениям культуры. На территории района действуют муниципальные бюджетные учреждения культуры: «Шимская централизованная культурно-досуговая система» с 17 филиалами, «Шимская межпоселенческая библиотечная система» с 14 филиалами, муниципальное бюджетное учреждение дополнительного образования «Шимская детская школа искусств» с 3 филиалами в п. Шимск, с. Медведь и п. Уторгош. Учреждения культуры в течение отчетного периода вели деятельность по организации культурно – досуговой занятости всех категорий населения. В учреждениях культуры осуществляют свою деятельность 224 клубных формирований, в которых принимают участие 2 665 человек.

В с. Медведь работает старейший в Новгородской области любительский народный театр – ему 122 лет. Коллектив выступает со спектаклями и имеет большой успех в районе.

На территории поселения ведет свою деятельность музейно-культурный центр, расположенный в здании Путевого дворца в с. Коростынь, построенного по проекту известного архитектора В. П. Стасова.



Единое образовательное пространство Шимского муниципального района, позволяет в полном объеме предоставить образовательные услуги жителям и включает в себя 8 образовательных учреждений: – 3 средние базовые школы:

– MAOY «Средняя общеобразовательная школа» п. Шимск;

– муниципальное автономное общеобразовательное учреждение «Средняя общеобразовательная школа» с. Медведь;

– MAOY «Средняя общеобразовательная школа» жд. ст. Уторгош.

3 детских сада и 2 филиала (в д. Коростынь и на жд. ст. Уторгош): МАДОУ № 6 «Колосок», МАДОУ № 7 «Звездочка», МАДОУ № 12



Шимский муниципальный район обладает сетью стационарных и амбулаторных учреждений здравоохранения.

В р. п. Шимск осуществляют деятельность ГОБУЗ «Шимская ЦРБ», рассчитанная на 21 койку дневного стационара, поликлиника на 200 посещений в смену, стоматологическая клиника и стоматологическая поликлиника.

В сельских поселениях население пользуется услугами духе врачебных амбулаторий и 15 ФАПов. В муниципальном районе действует система обязательного медицинского страхования.

Потребительский рынок Шимского муниципального района является одной из важнейших сфер жизнеобеспечения населения. Админист-



рацией муниципального района ежеквартально проводится мониторинг и анализ потребительского рынка района.

Большое внимание уделяется развитию мобильной торговли. Отдаленные населенные пункты, не имеющие стационарной торговой сети, обслуживают 14 автомагазинов.

Оказываются различные бытовые услуги (парикмахерская, фотоателье, ремонт обуви, пошив и ремонт одежды, ритуальные).

Транспортное сообщение в границах муниципального района осуществляется по 23 маршрутам.

На территории Шимского муниципального района работают 9 отделений почтовой связи (АО Почта России). Мобильную телефонию обеспечивают вышки сотовой связи и местный интернет-провайдер ПАО «Ростелеком», который оказывает услуги связи.

Работают несколько управляющих компаний по оказанию коммунальных услуг.



Наибольшую потребность в специалистах и служащих с высшим профессиональным образованием район испытывает в учителях (начальных классов, математики, информатики, физики, химии и других), в преподавателях в учреждениях культуры, в специалистах всех уровней сферы управления, в инженерах, во врачах различной специализации, в библиотекарях и других.



Наибольшую потребность в специалистах и служащих со средним профессиональным образованием район испытывает в медицинских сестрах, воспитателях, в социальных работниках, бухгалтерях (средней квалификации) и других.



Среди рабочих профессий район испытывает наибольшую потребность в водителях автомобилей различной подготовки, в слесарях и других специальностях.



В районе имеется возможность приобретения жилья за счет собственных средств.

Стоимость 1 кв. м благоустроенного жилья в р. п. Шимск составляет 25,0-30,0 тыс. рублей, неблагоустроенного – 10,0-20,0 тыс. рублей, на селе 3,0-15,0 тыс. рублей. Имеется возможность приобрести или построить жилье на условиях ипотечного кредитования.

Для индивидуального строительства жилья можно использовать древесину на корню. На территории района гостиниц и общежитий нет. Центральная система водоснабжения и канализации имеется в р. п. Шимск и с. Медведь.



Земельные участки для индивидуального жилищного строительства имеются. Возможна аренда с последующим выкупом. Ведется работа по оформлению и передаче в муниципальную собственность земельных участков в счет не востребуемых земельных долей, которые в дальнейшем можно будет использовать для организации КФХ.



# Позитивный опыт переселения соотечественников на территорию Новгородской области

## *Носирджони Абдуразок, республика Таджикистан*



Ахмадзода Носирджони Абдуразок приехал из Таджикистана в Окуловский муниципальный район в 2017 году. Молодого человека к себе на работу позвал его соотечественник, близкий друг, который открыл в городе небольшой бизнес.

Окуловский муниципальный район соотечественнику понравился сразу: небольшой, несуетливый, не надо тратить время на передвижение. Также его привлекло то, что здесь практически все друг друга знают, да и местные жители отнеслись к нему доброжелательно.

Врач-хирург Носирддон Ахмадзода из Таджикистана занял вакантное место в ГОБУЗ «Окуловская центральная районная больница».

«Я учился в Северо-Западном государственном медицинском университете имени Мечникова, прошёл там ординатуру. Вернулся на родину, но там перспектив для себя не увидел. Нашёл объявление, что Окуловской центральной районной больнице нужен врач-хирург, поэтому и выбрал Новгородскую область» – поделился врач.

Участник Программы, в Окуловский район перевёз свою семью: супругу, медсестру по образованию, и детей. Единственная проблема – отсутствие жилья, но в скором времени врачу-хирургу будет выделена благоустроенная квартира.

## *Гладкова Наталья, Киргизская республика*

Гладкова Наталья в 2020 году переселилась на территорию Пестовского муниципального района из Киргизии.

«В начале 1990-х годов, когда я была подростком, мы с родителями из Киргизии приехали в Шимский район. Но маме не понравился климат, и она решила обратно перебраться в Киргизию. Моя личная жизнь там не сложилась, – сообщила женщина.

Наталья Гладкова на территории Пестовского муниципального района открыла свое личное подсобное хозяйство для выращивания и разведения сельскохозяйственной птицы и поросят, также женщина планирует оформить статус «самозанятой».

## ***Семенова Анастасия, Луганская область***

Семенова Анастасия переехала в Новгородскую область в 2014 году из Луганской области Украина. Анастасия переехала вместе со своими близкими родственниками.

«В связи с военными действиями на территории Украины была вынуждена с семьей покинуть родной город. В городе разрушали дома и городские постройки военными снарядами» поделилась Анастасия.

Анастасия отметила отсутствие трудностей в ходе переезда на территорию Новгородской. Девушка при переезде смогла оформить все необходимые документы и трудоустроиться в строительный магазин «Юнона» г. Малая Вишера.

В Новгородской области у Анастасии проживают родственники и знакомые, которые помогли Анастасии адаптироваться.



## ***Семья Твердоступ Галины Анатольевны и Сарайкина Александра Васильевича, Украина***

Семья Твердоступ Галины Анатольевны и Сарайкина Александра Васильевича переехала в с. Мошенское в 2016 году из Украины. Причинами переезда стали нестабильная политическая обстановка и желание переехать ближе к родственникам (в с. Мошенском живет мама и бабушка Галины).

В семье Галины Анатольевны и Александра Васильевича воспитывается трое детей: сыновья Даниил и Илья, дочь Василиса. Старшие сыновья учатся в средней школе с. Мошенское, дочь Василиса является воспитанницей детского сада «Лу-чик».

Семья уделяет особое внимание развитию спортивных и творческих способностей детей. В 2021 году в честь празднования Дня семьи, любви и верности семья Галины Анатольевны и Александра Васильевича была награждена Благодарственным письмом Главы Мошенского муниципального района за сохранение семейных ценностей и достойное воспитание детей.

В настоящее время Галина Анатольевна находится в отпуске по уходу за ребенком до достижения возраста 3-х лет, а Александр Васильевич планирует зарегистрироваться как «самозанятый», воспользовавшись услугами «социального контракта».

В 2020 году семье присвоен статус «многодетной семьи».





## Контактная информация

Консультацию по вопросам участия в государственной программе Новгородской области по оказанию содействия добровольному переселению в Российскую Федерацию соотечественников, проживающих за рубежом можно получить:

– Министерство труда и социальной защиты населения Новгородской области, отдел труда и социального партнерства (173001, Великий Новгород, ул. Великая, д. 8), тел. (8162) 983-190, 983-150, адрес электронной почты: [trud\\_vn@mail.ru](mailto:trud_vn@mail.ru);

– Управление министерства внутренних дел Российской Федерации по Новгородской области, управление по вопросам миграции, отделение по работе с соотечественниками, беженцами и вынужденными переселенцами отдела по вопросам гражданства (173007, Великий Новгород, ул. Людогоща, д. 5/68), тел. (8162) 980-613, 980-634.



Спроцессом, сроками и списком документов для подачи заявления на участие в Программе можно ознакомиться на официальном сайте УМВД России по Новгородской области (Главная → Для граждан → Государственные услуги → Государственные услуги в сфере миграции → Иностранным гражданам и лицам без гражданства → Государственная программа по оказанию содействия добровольному переселению в Российскую Федерацию соотечественников, проживающих за рубежом).

За оказанием содействия в поиске подходящей работы, получением информации о положении на рынке труда и сведений о наличии свободных рабочих мест можно обратиться в ГОКУ «Центр занятости населения Новгородской области» по адресу: г. Великий Новгород, Сырковское шоссе, д. 2А, тел. 8 (816 2) 66-28-50.

В базе данных службы занятости населения Новгородской области имеются сведения о вакансиях с предоставлением жилья, знакомиться с которыми можно самостоятельно на информационном портале Федеральной службы по труду и занятости «Работа в России» по адресу [www.trudvsem.ru](http://www.trudvsem.ru) и на информационно-аналитическом портале службы занятости населения Новгородской области <https://vnovgzan.ru/vacansy> в разделе «Ищу работу».

